



TILINPÄÄTÖS
2006

Sisältö

Hallituksen toimintakertomus.....	3
-----------------------------------	---

Konsernitilinpäätös 2006 (IFRS)

Konsernin tase	14
Konsernin tuloslaskelma	15
Konsernin rahavirtalaskelma	16
Laskelma konsernin oman pääoman muutoksista	17
Konsernitilinpäätöksen laatimisperiaatteet	18
Konsernitilinpäätöksen liitetiedot	27
Konsernin tunnusluvut 2002 - 2006	40
Osakekohtaiset tunnusluvut	40

Emoyhtiön tilinpäätös 2006 (FAS)

Emoyhtiön tase	41
Emoyhtiön tuloslaskelma	42
Emoyhtiön rahavirtalaskelma	43
Emoyhtiön tilinpäätöksen laatimisperiaatteet	44
Emoyhtiön tilinpäätöksen liitetiedot	45
Emoyhtiön tunnusluvut 2002 - 2006	51
Osakekohtaiset tunnusluvut	51
Osakkeenomistus	52
Tunnuslukujen laskentaperusteet	54

Hallituksen esitys voittovarojen käyttämisestä	55
Päiväys ja allekirjoitus	55
Tilinpäätösmerkintä	55
Olvi Oyj:n hallituksen jäsenet	56

Hallituksen toimintakertomus

Vuosi 2006 oli menestyksellinen Olvi-konsernille

Olvi-konsernin jatkoi menestyksekkäästi kasvuaan läpi koko vuoden 2006 kaikilla neljällä maantieteellisellä toimialueellaan. Uudet ennätykset saavutettiin liikevaihdossa, myyntivolyymissa ja liikevoitossa. Olvi-konsernin liikevoitto oli 43 prosenttia edellisvuotta parempi ja kaksinkertainen vuoden 2004 euromääräiseen liikevoittoon verrattuna. Menestyksen mahdollisti kaikkien yksiköiden parantaminen samanaikaisesti, tuoteryhmäosaamisen laajentaminen, onnistuneet uutuudet ja vuoden tärkeimmän sesongin, kesäsesongin onnistunut hyödyntäminen.

Strategioita kehitettiin ja täsmennettiin, Baltian kapasiteettia lisättiin sekä tuotannon suunnittelu- ja ohjausjärjestelmiä kehitettiin kapasiteetin hyötysuhteen parantamiseksi läheisessä yhteistyössä myyntiorganisaation kanssa. Kotimaassa työtyytyväisyyden ja työskentelyilmapiirin edelleen kehittämiseksi panostettiin. Nämä tulokset näkyivät hyvänä kehityksenä kaikilla keskeisillä mittareilla mitattuna koko organisaation kattavassa työilmapiiritutkimuksessa. Olvin johtoryhmien jäsenille laadittiin monivuotinen osakepalkkiojärjestelmä, jonka tavoitteena on avainhenkilöiden sitouttaminen yritykseen.

Vuoden 2005 aikana Olvin osakkeen arvo lähes tuplaantui, ollen myös vuoden 2006 Helsingin Pörssin parhaiten kehittyneitä osakkeita. Osakkeen arvo kasvoi vuoden aikana keskimäärin 10,50 eurosta 20,19 euroon. Keväällä 2006 Olvi Oyj korotti osakepääomaansa rahastoannilla, joka kaksinkertaisti osakemäärän ja paransi osakkeen likviditeettiä.

Olvi Oyj:n markkina-arvo kasvoi 89,3 prosenttia vuoden 2006 aikana ja oli vuoden 2006 lopussa 207,3 (109,5) miljoonaa euroa lukuun ottamatta konsernin hallussa olevia omia osakkeita.

Alkoholittomat juomat kasvattivat panimoteollisuuden myyntiä vuonna 2006

Suomessa Panimo- ja virvoitusjuomateollisuusliiton jäsenyritykset myivät valmistamiaan olutta, siideriä, long drink -juomia, virvoitusjuomia ja kivennäisvesiä yhteensä 846,5 miljoonaa litraa vuonna 2006. Edelliseen vuoteen verrattuna juomamyynti kasvoi 2,5 prosenttia. Alkoholittomien juomien eli virvoitusjuomien ja kivennäisvesien osuus myynnin kasvusta oli merkittävä. Olutmyynti pysytteli lähes edellisen vuoden tasolla. Tölkkimyyntin osuus kasvoi.

Virvoitusjuomia myytiin yhteensä 281,6 miljoonaa litraa. Virvoitusjuomien myynti kasvoi 3,2 prosenttia, eli 8,7 miljoonaa litraa. Sokerittomien virvoitusjuomien myynti kasvoi 10,6 %, ja niiden osuus koko virvoitusjuomamyynnistä kohosi 32,7 prosenttiin. Myös kivennäisvesien myynti kasvoi. Maustamattomia ja maustettuja kivennäisvesiä myytiin yhteensä 68,1 miljoonaa litraa, kasvun ollessa 7,7 prosenttia, eli 4,9 miljoonaa litraa. Alkoholittomien juomien eli virvoitusjuomien ja kivennäisvesien osuus myynnin kasvusta oli 66 %.

Olutmyynti pysytteli lähes samoissa luvuissa kuin edellisenä vuonna. Olutta myytiin yhteensä 425,7 miljoonaa litraa, kasvua 0,05 prosenttia.

Vähittäiskaupan osuus olutmyynnistä oli viime vuonna 77 prosenttia, ravintoloiden 20 prosenttia ja Alkon noin kolme prosenttia. Vähittäiskauppamynti kasvatti osuuttaan, mutta ravintolasektorilla ja Alkoissa myynti laski.

61,1 prosenttia oluesta myytiin uudelleen-täytettävissä pulloissa. Astiamynti eli ravintoloiden hanoista myytävän oluen osuus oli hie-man vajaat 17 prosenttia. Muuttuneen pakkausverotuksen vaikutukset näkyivät vuonna 2006 erityisesti oluen tölkkimyyntissä, jonka osuus nousi 12,5 prosentista 22,1 prosenttiin.

Long drink -juomien myynti kasvoi 5,2 miljoonaa litraa (20,9 %). Juoman kokonaismyyn- ti kohosi 29,9 miljoonaa litraan. Long drink - juomien osuus panimojuomien myynnistä on vajaat neljä prosenttia. Siiderimyynti kasvoi 1,8 miljoonaa litraa, eli 4,6 prosenttia. Juomaa myytiin yhteensä 41,3 miljoonaa litraa. Siiderin osuus alan myynnistä on 5 %.

KOKO TOIMIALAN KOTIMAANMYyntI 2006

Juoma (milj. l)	2006	2005	2004
Olut	425,7	425,5	417,9
Siideri	41,3	39,5	41,9
Long drinkit	29,9	24,7	23,4
Virvoitusjuomat	281,6	272,9	274,9
Kivennäisvedet	68,1	63,2	62,7

Lähde: Panimo- ja virvoitusjuomateollisuuslii- ton jäsenrytykset. Tilasto ei sisällä Panimo- ja virvoitusjuomateollisuusliiton ulkopuolisten toi- mijoiden myyntilukuja eikä panimotuotteiden tilastoimatonta yksityistuntuia.

Baltia

Baltian markkinoiden kokonaiskulutuksen ole- tetaan kasvavan edelleen kotimarkkinoita sel- västi enemmän. Olvi-konsernin Baltian tytäryhti- öissä kiinnitetään erityishuomiota kustannus- ten hallintaan, erityisesti toimialueella vallitse- vien henkilöstökustannusten kasvun hillitse- seksi.

Tuotannollista tehokkuutta tullaan paranta- maan ja automaatiotasoa lisäämään. Tuoteva- likoimaa monipuolistetaan erityisesti Latviassa ja Liettuassa. Pakkausvariaatioiden lisäämisen keskeisenä tavoitteena tulee olemaan olutkes- keisyyden pienentäminen.

Keskeisenä tavoitteena on myös yhtiön arvon edelleen kasvattaminen sekä hyvän osingon- maksukyvyyn ylläpitäminen.

OLVI-KONSERNIN TILINPÄÄTÖS VUODELTA 2006

Olvi-konserni teki historiansa parhaan liiketu- loksen. Myös jokainen konsernin yhtiö paran- si merkittävästi tulostaan. Olvi-konsernin lii- kevaihto oli 170,3 (147,5) miljoonaa euroa,

kasvua 15,5 %. Tilikauden liikevoitto oli 18,5 (13,0) miljoonaa euroa, 10,9 % liikevaihdosta. Konsernin bruttoinvestoinnit olivat 20,9 (17,4) miljoonaa euroa ja omavaraisuusaste 49,6 (47,9) %. Konsernin markkina-asema vahvistui kaikilla sen maantieteellisillä toimialueilla.

Olvi-konsernin avainluvut:

	1-12/2006	1-12/2005	1-12/2004
Liikevaihto, MEUR	170,3	147,5	128,9
Liikevoitto, MEUR	18,5	13,0	9,3
Bruttoinvestoinnit, MEUR	20,9	17,4	18,4
Omavaraisuusaste, %	49,6	47,9	45,1
Tulos/osake, EUR	1,43	0,95	0,58
Oma pääoma/ osake, EUR	7,46	6,48	5,94
Gearing-%	47,3	49,6	66,7

Tämän tilinpäätöksen osakekohtaisia tunnuslu- kuja laskettaessa on huomioitu Olvi Oyj:n huh- tikuussa 2006 toteuttaman rahastoannin vaiku- tus edellisvuosien tunnuslukuihin, joten vuoden 2005 luvut ovat vertailukelpoisia vuoden 2006 lukujen kanssa.

MYyntI, LIIKEVAIHTO JA TULOS

Olvi-konsernin myynti tilikaudella 2006 oli yh- teensä 303,4 (272,0) miljoonaa litraa. Myynti kasvoi edellisvuoteen verrattuna 31,4 miljoonaa litraa, 11,5 prosenttia.

Kotimaassa emoyhtiön myynti vuonna 2006 oli 110,1 (106,4) miljoonaa litraa. Kasvu oli 3,7 miljoonaa litraa, 3,5 prosenttia.

Olvin tytäryhtiöiden myynti Baltiassa oli vuon- na 2006 yhteensä 212,8 (181,7) miljoonaa lit- ra. Kasvua edellisvuoteen verrattuna oli 31,1 miljoonaa litraa, 17,1 prosenttia.

Myyntivolyymit markkina-alueittain (miljoonaa litraa):

	1-12/2006	1-12/2005	1-12/2004
Olvi-konserni yhteensä	303,4	272,0	231,6
Suomi	110,1	106,4	97,5
Viro	127,8	113,7	100,6
Latvia	42,7	31,5	29,5
Liettua	42,2	36,4	29,8
Segmenttien välinen myynti	-19,5	-16,0	-25,8

Olvi-konsernin liikevaihto vuonna 2006 oli

170,3 (147,5) miljoonaa euroa, kasvua 22,8 miljoonaa euroa, 15,5 prosenttia.

Kotimaan liikevaihto kasvoi vuonna 2006 6,0 miljoonaa euroa, 8,1 prosenttia. Baltian tytäryhtiöiden liikevaihto oli vuonna 2006 yhteensä 98,3 (79,2) miljoonaa euroa, jossa on kasvua 19,1 miljoonaa euroa, 24,1 prosenttia.

Liikevaihto maantieteellisten segmenttien mukaan (miljoonaa euroa):

	1-12/2006	1-12/2005	1-12/2004
Olvi-konserni yhteensä	170,3	147,5	128,9
Suomi	79,5	73,5	69,3
Viro	61,5	50,8	42,2
Latvia	18,6	13,4	11,3
Liettua	18,2	15,0	12,5
Segmenttien välinen liikevaihto	-7,5	-5,2	-6,5

Olvi-konsernin liikevoitto tilikaudella 2006 oli 18,5 (13,0) miljoonaa euroa eli 10,9 (8,8) prosenttia liikevaihdosta. Liikevoitto kasvoi 5,5 miljoonaa euroa, 42,6 prosenttia.

Liikevoitto maantieteellisten segmenttien mukaan (miljoonaa euroa):

	1-12/2006	1-12/2005	1-12/2004
Olvi-konserni yhteensä	18,5	13,0	9,3
Suomi	7,1	4,7	3,3
Viro	9,3	7,7	6,6
Latvia	0,8	0,2	-0,2
Liettua	1,2	-0,9	-0,1
Segmenttien välinen liikevoitto	0,1	1,3	-0,3

Emoyhtiö Olvi Oyj

Emoyhtiö Olvi Oyj:n kokonaismyynti vuonna 2006 oli 110,1 (106,4) miljoonaa litraa, jossa oli kasvua edellisvuoteen verrattuna 3,7 miljoonaa litraa, 3,5 prosenttia. Oluiden osuus kokonaismyynnistä oli 63,6 (61,5) prosenttia. Oluiden myynti kasvoi tilikauden aikana 7,1 prosenttia ja siidereiden 10,5 prosenttia. Myös virvoitusjuomat ja long drink -juomat kasvattivat myyntivolyymiaan edellisvuoteen verrattuna. Energiajuoma TEHO:n myynti lähes kaksinkertaistui, kun taas kivennäisvesien myynti laski edellisvuodesta suhteellisen kannattavuuden kuitenkin parantuessa.

Verovapaata myyntiä ja Baltian tytäryhtiöille tehtyä rahtityötä oli vuonna 2006 yhteensä 5,3 (5,0) miljoonaa litraa, 4,8 prosenttia kokonaismyynnistä.

A.C. Nielsenin tutkimuksen mukaan Olvi Oyj:n markkinaosuus päätuoteryhmissä (oluissa, siidereissä ja kivennäisvesissä) päivittäistavara-kaupassa oli loka-joulukuussa 18,3 prosenttia.

Emoyhtiön tilikauden 2006 liikevaihto oli 79,5 (73,5) miljoonaa euroa, jossa on kasvua 5,9 miljoonaa euroa, 8,1 prosenttia.

Olvi Oyj:n tilikauden 2006 liikevoitto oli 7,1 (4,7) miljoonaa euroa, 8,9 prosenttia liikevaihdosta. Liikevoitto kasvoi 2,3 miljoonalla eurolla, 49,6 prosentilla. Liikevoiton kasvuun vaikuttivat entistä tasapainoisempi tuoteryhmäkohtainen myynti, logistiikan ja tuotannon tehokkuuden parantuminen sekä kustannusten parempi hallinta. Lisäksi lämmin ja kuiva kesä sekä onnistuneet uutuudet mahdollistivat liikevoiton kasvun.

Koko toimialaa koskeva päällysteyjärjestelmämuutos kasvatti nykyisen päällystekannan romutusta huomattavasti. Lisäksi yhtiö maksoi aikaisempia vuosia huomattavasti suuremman voittopalkkioerän henkilöstörahoon. Markkinointipanostukset olivat selvästi edellisvuotta suuremmat.

AS A. Le Coq

Viron tytäryhtiön AS A. Le Coq Tartu Ölletehasin nimi muuttui vuoden 2006 lopussa. Yhtiön uusi nimi, AS A. Le Coq, rekisteröitiin kaupparekisteriin 18.12.2006.

Viron tytäryhtiön AS A. Le Coqin kokonaismyynti kasvoi vuonna 2006 127,8 (113,7) miljoonaa litraan. Kasvua oli 14,1 miljoonaa litraa, 12,4 prosenttia. Myyntivolyymit kasvoivat kaikissa tuoteryhmissä, mutta suhteellisesti eniten myyntiään kasvattivat long drink -juomat, lähes 36 prosenttia. Kivennäisvesien myynnin kasvu oli 23 prosenttia ja siidereiden ja mehujen noin 20 prosenttia. Oluiden myynti kasvoi vuonna 2006 3,5 prosenttia.

AS A. Le Coqin markkinaosuus olutmarkkinoista vuonna 2006 on ollut keskimäärin noin 37 prosenttia, siideri- ja long drink -juomamarkkinoista noin 45 -55 prosenttia ja virvoitusjuoma-, kivennäisvesi- ja mehumarkkinoista noin 30 - 36 prosenttia.

Vienti ja myynti Olvi-konsernin muille yhtiöille vuonna 2006 oli yhteensä 19,1 (16,5) miljoonaa litraa.

Viron tytäryhtiön liikevaihto vuonna 2006 oli 61,5 (50,8) miljoonaa euroa, jossa oli kasvua 10,7 miljoonaa euroa, 21,2 prosenttia.

AS A. Le Coqin liikevoitto vuonna 2006 oli 9,3 (7,7) miljoonaa euroa, 15,1 prosenttia liikevaihdosta. Kasvua oli 1,6 miljoonaa euroa, 20,4 prosenttia.

A/S Cēsu Alus

Latviassa toimivan A/S Cēsu Alus -yhtiön kokonaismyynti vuonna 2006 oli 42,7 (31,5) miljoonaa litraa, jossa oli kasvua 11,2 miljoonaa litraa, 35,6 prosenttia. Myyntivolyymit kasvoivat merkittävästi kaikissa tuoteryhmissä. Siidereiden myynti kolminkertaistui, virvoitusjuomien myynti lähes kaksinkertaistui ja long drink -juomien myynti kasvoi yli 43 prosenttia. A/S Cēsu Alus -yhtiön kokonaismyynnistä oluiden osuus oli 72 prosenttia. Oluiden myynnin kasvu vuonna 2006 oli 23,5 prosenttia. Yhtiön markkinaosuus Latvian olutmarkkinoista nousi noin 20 prosenttiin.

A/S Cēsu Alusin liikevaihto vuonna 2006 oli 18,6 (13,4) miljoonaa euroa, jossa oli kasvua 5,2 miljoonaa euroa, 38,6 prosenttia.

Latvian tytäryhtiön liikevoitto vuonna 2006 oli 0,9 (0,2) miljoonaa euroa, 4,6 prosenttia liikevaihdosta. Kasvu oli 0,7 miljoonaa euroa.

AB Ragutis

Liettuaassa toimivan AB Ragutis -yhtiön kokonaismyynti oli vuonna 2006 42,2 (36,4) miljoonaa litraa. Kasvu oli 5,8 miljoonaa litraa, 15,9 prosenttia. Myynti kasvoi kaikissa päätuoteryhmissä, mutta suhteellisesti eniten yhtiö lisäsi myyntiään siidereissä, 73 prosenttia, ja long

drink -juomissa, 71 prosenttia. Terveysvaikutteisten ja hyvinvointijuomien myynti kaksinkertaistui ja mehujen myynti kasvoi puolella. Oluiden osuus AB Ragutis -yhtiön kokonaismyynnistä oli 69,4 prosenttia. Oluiden myynti kasvoi vuonna 2006 3,3 prosenttia. Yhtiön markkinaosuus Liettuan olutmarkkinoista on 11 prosenttia, siiderimarkkinoista noin 50 prosenttia ja long drink -juomamarkkinoista 22 prosenttia.

AB Ragutis -yhtiön liikevaihto vuonna 2006 oli 18,2 (15,0) miljoonaa euroa, jossa oli kasvua 3,2 miljoonaa euroa, 21,2 prosenttia.

Liettuan tytäryhtiön liikevoitto vuodelta 2006 oli 1,2 (-0,9) miljoonaa euroa, joka on 6,8 prosenttia liikevaihdosta. Liikevoiton kasvu oli 2,1 miljoonaa euroa, 242,1 prosenttia.

Baltian yhtiöiden suotuisaan myynti- ja tuloskehitykseen vaikuttivat mm. tuote- ja pakkausvalikoimien laajentuminen ja uudistuminen sekä lisääntyneen kapasiteetin tehokas hyödyntäminen.

RAHOITUS JA INVESTOINNIT

Olvi-konsernin taseen loppusumma oli tilikauden 2006 lopussa 156,0 (140,4) miljoonaa euroa. Oman pääoman määrä kasvoi edellisvuodesta 10,1 miljoonalla eurolla 77,4 miljoonaa euroon. Oma pääoma per osake oli joulukuun 2006 lopussa 7,46 (6,48) euroa. Oma-varaisuusaste parani 47,9 prosentista 49,6 prosenttiin.

Korollisia velkoja tilikauden päättyessä oli yhteensä 38,7 (40,2) miljoonaa euroa, josta lyhytaikaisten velkojen osuus oli 11,6 miljoonaa euroa. Korottomien velkojen määrä oli 38,5 (31,3) miljoonaa euroa.

Olvi-konsernin bruttoinvestoinnit tilikaudella 2006 olivat 20,9 (17,4) miljoonaa euroa. Investoinneista 1,5 miljoonaa euroa kohdistui emoyhtiö Olvi Oyj:hin ja 19,4 miljoonaa euroa Baltian tytäryhtiöihin.

Konsernin suurin investointi vuonna 2006 oli Viron panimon ja mehutehtaan yhteisen logistiikkakeskuksen rakentaminen Tarttoon. Muita

suurempia investointeja olivat Latvian ja Liettuan panimoiden tankkikellareiden laajennukset sekä Latvian panimon varaston ja hiivakellarin laajennukset. Holdingyhtiö AS A. Le Coq Group osti AB Ragutis ja A/S Cēsu Alus -yhtiöiden vähemmistöosuuksia 1,9 miljoonalla eurola. Olvi Oyj:ssä suurimmat investoinnit kohdistuivat tölkkien täyttölinjaan. Näiden investointien lisäksi AS A. Le Coq Group teki osakepääoman korotuksen AB Ragutis ja A/S Cēsu Alus -yhtiöihin, yhteensä 10,9 miljoonaa euroa.

TUOTEKEHITYS, UUDET TUOTTEET JA YHTEISTYÖSOPIMUKSET

Tutkimus- ja tuotekehitystoimintaan kuuluvat uusien tuotteiden ja pakkausten sekä prosessien ja valmistusmenetelmien suunnittelu- ja kehittämishankkeet sekä olemassa olevien tuotteiden ja pakkausten edelleen kehittäminen. Tutkimus- ja tuotekehitystoiminnan menot, 0,2 miljoonaa euroa vuonna 2006, on kirjattu kuluiksi. Tutkimus- ja tuotekehitystoiminnan menot olivat 0,1 % konsernin liikevaihdosta.

Vuoden 2006 aikana emoyhtiö Olvi Oyj toi markkinoille uusia tuotteita ja makuja mm. siiderien, maustettujen kivennäisvesien, virvoitus- ja energiajuomien tuoteryhmiin. Olvi Oyj toi markkinoille ensimmäisen kahvinmakuisen siiderin FIZZ Cappuccinon, Alkon myymälävalikoimia laajennettiin vahvoilla 5,4 tilavuusprosenttia alkoholia sisältävillä siidereillä ja vuodenvaihteessa 2007 tuotiin päivittäistavara-kauppoihin makeat omena- ja päärynäsiiderit. Kivennäisvesien tuoteryhmää täydennettiin hedelmäsokerilla makeutetuilla KevytOlo -tuotteilla.

Toukokuussa 2006 Olvi Oyj solmi Suomen markkinoita koskevan edustussopimuksen Heineken Plc:n kanssa. Sopimus sisältää Heineken-oluiden maahantuonnin, myynnin ja jakelun Suomessa. Yhteistyö Heinekenin kanssa kattaa nyt koko Olvi-konsernin toimialueen.

Elokuun alussa 2006 Olvi Oyj teki Sony BMG Music Entertainment Finland -yhtiön kanssa lisenssisopimuksen LORDI COLA- ja LORDI COLA light -virvoitusjuomista. Olvi Oyj valmistaa,

myy, markkinoi ja jakelee yksinoikeudella LORDI COLA ja LORDI COLA light juomat Suomen markkinoilla.

Joulukuussa 2006 Olvi Oyj allekirjoitti lisenssivalmistussopimuksen Disney Consumer Products (Nordic) A/S:n kanssa Aku Ankka -virvoitusjuomien valmistamisesta, markkinoinnista ja myynnistä Suomessa. Vuoden 2007 alusta lähtien vähittäiskaupoissa on ollut myynnissä Aku Ankka Vadelma -virvoitusjuomaa.

Myös Baltian yhtiöt ovat panostaneet vahvasti uusien makujen ja tuotepakkausten kehitykseen siidereissä, kivennäisvesissä, virvoitusjuomissa sekä oluissa. Virossa ja Latviassa lanseerattiin menestyksellisesti Safari Long Drink -juoma. AS A. Le Coqin Aura-tuotemerkillä olevat tuoremehut valittiin Viron markkinoiden laadukkaimmiksi elintarviketuotteiksi. Kivennäisvesituoteryhmään lanseerattiin monipuolisesti hivenaineita sisältävä Aura Mineral -vesi ja urheilujuomat tuoteryhmään Arctic Sport Slim Line. Hyvinvointia edistävien juomien osuus virvoitusjuoma-, kivennäisvesi- ja mehutuoteryhmissä on selvästi kasvussa. Lisäksi AS A. Le Coq toi markkinoille mm. uuden ale-tyyppisen pintahiivaoluen (English Ale).

Latviassa panostettiin erityisesti uusien long drink -tyyppisten juomien markkinoille tuontiin. Liettuassa AB Ragutis on panostanut vahvasti siideriosaamiseen ja siiderin valmistukseen.

HENKILÖSTÖ

Olvi-konsernin henkilöstömäärä keskimäärin tilikaudella:

	2006	2005	2004
Suomi	346	333	334
Viro	393	379	354
Latvia	195	180	164
Liettua	192	182	180
Yhteensä	1 126	1 074	1 032

Keskimääräinen henkilöstömäärä kasvoi vuonna 2006 edellisvuoteen verrattuna 52 henkilöllä eli 4,8 prosentilla. Tilikauden lopussa 2006 Olvi-konsernin yhtiöt työllistivät yhteensä 1 123 henkilöä.

Kotimaassa Olvi Oyj tarjoaa vuosittain opiskelijoille työharjoittelupaikkoja, työelämään tutustumisjaksoja ja antaa mahdollisuuksia loppu-työiden tekemiseen. Panimolta saa kesätyöpaikan jopa 100 henkilöä vuosittain. Vuonna 2006 osa-aikaisia oli keskimäärin 76 (79) henkilöä eli 6,7 (7,4) prosenttia koko henkilömäärästä laskettuna. Määrä-aikaisia työsuhteita vuoden 2006 lopussa oli 166 (133) kappaletta.

Olvi Oyj vakinaisti 31 määräaikaista työsuhdetta vuoden 2006 aikana.

	2006	2005	2004
Palkat ja palkkiot tilikaudella (1000 eur)	21 307	17 583	15 336

Palkkojen ja palkkioiden kokonaissumma vuonna 2006 kasvoi 3,7 miljoonalla eurolla, 21,2 prosenttia edellisvuoteen verrattuna.

Palkitsemissjärjestelmät

Olvi-konsernin kaikissa yhtiöissä on käytössä tulospalkkausjärjestelmä. Suomessa ja Virossa tulospalkkaus koskee koko henkilöstöä, Latviassa ja Liettuassa yhtiön ylintä johtoa. Emoyhtiö Olvi Oyj:llä on lisäksi toimiva henkilöstörahoisto, jonka jäseniä ovat kaikki Olvi Oyj:n vakinaiset ja määräaikaiset henkilöt työsuhteensa perusteella lukuun ottamatta ylintä johtoa.

Olvi Oyj:n hallitus päätti vuoden 2006 alussa uudesta Olvi-konsernin avainhenkilöitä koskevasta osakepohjaisesta kannustusjärjestelmästä. Osakepalkkiojärjestelmä on osa Olvi-konsernin yhtiöiden johtoryhmien jäsenten kannustus- ja sitouttamisjärjestelmää.

Järjestelmässä on kaksi ansaintajaksota, joista ensimmäinen alkoi 1.1.2006 ja päättyi 31.12.2007 ja toinen alkaa 1.1.2008 ja päättyi 31.12.2010. Palkkiot maksetaan vuosina 2008 ja 2011 osittain Olvi Oyj:n A-osakkeina ja osittain rahana. Rahana maksettava osuus kattaa osakepalkkiosta aiheutuvat verot ja veronluontoiset maksut. Osakkeisiin liittyy kielto luovuttaa niitä kahden vuoden kuluessa niiden saamisesta. Järjestelmän mahdollinen tuotto ansaintajaksolta 1.1.2006 - 31.12.2007 perustuu Olvi-konsernin liikevaihtoon ja liikevoittoprosenttiin. Järjestelmän kohderyhmään ansaintajaksolla 2006 - 2007 kuuluu 21 avainhenkilöä.

Tämän kannustusjärjestelmän perusteella voi ensimmäiseltä ansaintajaksolta vuonna 2008 tulla maksettavaksi tavoitteiden täydellisen saavuttamisen perusteella 32 000 Olvi Oyj:n A-osaketta.

Olvi-konsernin tilinpäätökseen vuonna 2006 sisältyy tulospalkkoista ja osakepalkkioista aiheutuneita kustannuksia yhteensä 2,6 (0,6) miljoonaa euroa. Emoyhtiö Olvi Oyj:n tilinpäätökseen sisältyy tulospalkkoja, osakepalkkioita ja henkilöstörahoiston voittopalkkiota yhteensä 1,5 miljoonaa euroa, joka on yli 10 prosenttia henkilöstön vuosiansiosta.

HALLINNOINTIPERIAATTEET

Olvi Oyj:llä on hallituksen hyväksymä, HEX:n, Keskuskauppakamarin sekä Teollisuuden ja Työnantajain Keskusliiton suositusten mukainen, Corporate Governance -ohjeistus. Yhtiö ylläpitää julkista ja yrityskohtaista sisäpiirirekisteriä sekä yksittäisissä hankkeissa hankkekohtaisia sisäpiirirekistereitä. Julkiseen sisäpiiriin kuuluvat hallituksen ja johtoryhmän jäsenet, tilintarkastajat ja heidän lähipiirinsä.

MUUTOKSET KONSERNIRAKENTEESSA

AS A. Le Coq Group -yhtiö lisäsi omistusosuutensa vuoden 2006 aikana sekä latvialaisessa A/S Cēsu Alus -yhtiössä että liettualaisessa AB Ragutis -yhtiössä. Vuoden 2006 lopussa holdingyhtiön omistusosuus A/S Cēsu Alus -yhtiöstä oli 97,89 (96,89) prosenttia ja AB Ragutis -yhtiöstä 99,56 (83,07) prosenttia.

Virossa mehutehdas AS Ōsel Foods sulautui AS A. Le Coq -yhtiöön 2.1.2006.

JOHTO JA TILINTARKASTAJAT

Olvi Oyj:n varsinaisen yhtiökokouksen 4.4.2006 valitsemina hallituksen jäseninä ovat tilikauden aikana toimineet kauppatieteiden maisteri Heikki Hortling Iisalmesta, talous- ja rahoitusjohtaja, oikeustieteiden kandidaatti, kauppa-

tieteiden maisteri Esa Lager Kauniaisista, professori, oikeustieteen tohtori, kauppatieteiden maisteri Hannele Ranta-Lassila Helsingistä, toimitusjohtaja, diplomi-insinööri Lauri Ratia Helsingistä ja asianajaja, varatuomari Heikki Sinemaa Iisalmesta. Hallituksen puheenjohtajana on toiminut Heikki Hortling ja varapuheenjohtajana Esa Lager.

Yhtiön varsinaisena tilintarkastajana on toiminut tilikauden aikana KHT Pekka Loikkanen Kuopiosta ja varatilintarkastajana KHT-yhteisö PricewaterhouseCoopers Oy, vastuunalaisena tilintarkastajana KHT Silja Komulainen Sotkamosta.

Olvi Oyj:n toimitusjohtajana on toiminut yhteiskuntatieteiden maisteri Lasse Aho.

OSAKEPÄÄOMA

Olvi Oyj korotti yhtiökokouksen 4.4.2006 tekemällä päätöksellä osakepääomaansa rahastoannilla huhtikuussa 2006. Rahastoannissa annettiin 933 064 uutta K-sarjan osaketta ja 4 256 638 uutta A-sarjan osaketta. Osakepääoman korotus 10 379 404 euroa merkittiin kaupparekisteriin 7.4.2006. Uudet osakkeet oikeuttavat täyteen osinkoon 1.1.2006 alkaneelta tilikaudelta ja tuottavat muut osakkeeseen liittyvät oikeudet yhtiössä osakepääoman korotuksen kaupparekisterimerkinnästä lähtien.

Rahastoannin vaikutukset Olvi-konsernin edellisvuoden lukuihin on huomioitu lukujen vertailukelpoisuuden säilyttämiseksi.

Olvi Oyj:n rekisteröity osakepääoma 31.12.2006 on 20 758 808 euroa ja osakkeiden lukumäärä yhteensä 10 379 404 kappaletta. K-sarjan osakkeita on 1 866 128 ja A-sarjan osakkeita 8 513 276 kappaletta. Sekä K- että A-sarjan osakkeen nimellisarvo on 2,00 euroa. K-sarjan osake tuottaa yhtiökokouksessa 20 ääntä ja A-sarjan osake yhden äänen. Osakkeet tuottavat saman oikeuden osinkoon.

Olvi Oyj:n yhtiökokous päätti 4.4.2006 muuttaa Olvi Oyj:n yhtiöjärjestyksestä siten, että yhtiön vähimmäispääoma on 15 000 000 euroa ja enimmäispääoma 60 000 000 euroa, K-sarjan osakkeita on vähintään 1 500 000 kapp-

letta ja enintään 6 000 000 kappaletta, A-sarjan osakkeita on enintään 24 000 000 ja K-sarjan ja A-sarjan osakkeita yhteensä vähintään 7 500 000 kappaletta.

Olvi Oyj:n yhtiöjärjestykseen sisältyy K-sarjan osakkeita koskeva lunastuslauseke.

OLVI OYJ:N OSAKE

Olvi Oyj:n A-osakkeiden vaihto Helsingin Pörsissä oli tammi-joulukuussa 2006 kaikkiaan 3 052 970 kappaletta ja vaihdon arvo 60,5 miljoonaa euroa. Vaihdon osuus A-osakkeiden kokonaismäärästä oli 35,9 prosenttia. Osakkeiden keskimurssi oli 14,70 euroa, kurssin ollessa alimmillaan tammikuussa 10,50 euroa ja ylimmillään joulukuussa 20,19 euroa. Vuoden viimeisin kaupantekokurssi oli 20,00 euroa.

Olvi Oyj:n markkina-arvo kasvoi 89,3 prosenttia vuoden 2006 aikana ja oli vuoden 2006 lopussa 207,3 (109,5) miljoonaa euroa lukuun ottamatta konsernin hallussa olevia omia osakkeita.

Olvi Oyj:n varsinainen yhtiökokous päätti 4.4.2006 mitätöidä yhtiökokouksen 4.4.2002 antamat optio-oikeudet 2002. Optio-oikeuksia 2002A oli 50 000 kappaletta ja optio-oikeuksia 2002B samoin 50 000 kappaletta. Mainitut optio-oikeudet 2002 olivat kokonaan Olvi Oyj:n omistajan tytäryhtiön Olvin Juomaa Oy:n hallussa.

OMAT OSAKKEET

Olvi Oyj:n varsinainen yhtiökokous 4.4.2006 valtuutti, peruuttaen aikaisemmat käyttämättä olevat omien osakkeiden hankkimisvaltuudet, yhtiön hallituksen yhden vuoden kuluessa yhtiökokouksesta lukien hankkimaan voitontakokelpoisilla varoilla enintään 245 000 Olvin A-osaketta. Hallitus voi myös ehdottaa hankittujen osakkeiden mitätöimistä osakepääomaa alentamalla. Valtuutus oikeuttaa hallituksen hankkimaan omia osakkeita käytettäväksi vastikkeena mahdollisissa tulevilla yrityskaupoissa, investointien rahoittamiseksi, avainhenkilöiden kannustus- ja sitouttamisjärjestelmään tai mitätöitäviksi.

Yhtiökokous päätti, peruuttaen aikaisemmat käyttämättä olevat omien osakkeiden luovuttamisvaltuudet, valtuuttaa hallituksen yhden vuoden kuluessa yhtiökokouksesta lukien päättämään yhtiölle hankittujen omien A-osakkeiden luovuttamisesta. Valtuutus oikeuttaa hallituksen päättämään osakkeiden luovutushinnasta sekä siitä, kenelle ja missä järjestyksessä omia osakkeita luovutetaan.

Olvi Oyj:n hallitus päätti yhtiökokouksen antaman valtuutuksen perusteella hankkia vuoden 2006 aikana yhteensä 16 000 kappaletta Olvi Oyj:n A-osaketta. Omat osakkeet hankittiin julkisella kaupankäynnillä Helsingin Pörsissä kaupankäyntihetken markkinahintaan. 1.6.-14.6.2006 välisenä aikana hankittiin 4 000 omaa A-osaketta keskihintaan 13,48 euroa/kappale. Osakkeista suoritettu vastike oli yhteensä 53 927,99 euroa. 29.11.-15.12.2006 välisenä aikana hankittiin 12 000 omaa A-osaketta keskihintaan 19,68 euroa/kappale. Osakkeista suoritettu vastike oli yhteensä 236 176,52 euroa. Omista osakkeista suoritettu vastike yhteensä vuonna 2006 oli 290 104,51 euroa.

Hankittujen A-osakkeiden osuus osakepääomasta on 0,15 prosenttia ja osuus kaikkien osakkeiden yhteenlasketusta äänimäärästä 0,03 prosenttia. Hankittujen osakkeiden osuus A-osakkeista ja A-osakkeiden äänimäärästä on 0,19 prosenttia.

Hallitus ei ole käyttänyt yhtiökokouksen antamaa omien A-osakkeiden luovuttamisvaltuutusta tammi-joulukuun 2006 aikana, joten kaikki yhtiön hankkimat omat osakkeet ovat yhtiön hallussa.

OSAKKEENOMISTAJAT

Tilikauden lopussa Olvi Oyj:llä oli yhteensä 5 149 (4 314) osakkeenomistajaa, joista 82,0 (77,8) prosenttia oli suomalaisia (osuus äänistä 93,8 %). Hallintarekisteröityjen omistusten osuus oli 12,6 (15,1) prosenttia osakemäärästä ja 2,9 (3,4) prosenttia äänistä ja rekisteröitynyt ulkomaalaisten omistusosuus 5,4 (7,1) prosenttia osakkeista ja 3,4 (3,4) prosenttia äänistä.

SUURIMMAT OMISTAJAT 31.12.2006

	K-sarja	A-sarja	Yhteensä	%	Äänimäärä	%
1 Olvi-Säätiö	1 181 952	354 408	1 536 360	14,8	239 934 448	52,35
2 Hortling Heikki Wilhelm	450 712	85 380	536 092	5,16	9 099 620	19,85
3 Hortling Kalle Einari kuolinpesä	93 552	12 624	106 176	1,02	1 883 664	4,11
4 Hortling Timo Einari	82 912	17 592	100 504	0,97	1 675 832	3,66
5 Hortling-Rinne Marit	51 144	1050	52 194	0,5	1 023 930	2,23
6 Keskinäinen eläkevakuutusyhtiö Ilmarinen		518 748	518 748	5	518 748	1,13
7 Sijoitusrahasto Evli-Select		224 400	224 400	2,16	224 400	0,49
8 Oy Autocarrera Ab		220 750	220 750	2,13	220 750	0,48
9 Veritas Eläkevakuutus- osakeyhtiö		208 000	208 000	2	208 000	0,45
10 Odin Forvaltnings As		178 760	178 760	1,72	178 760	0,39

YHTIÖN JOHDON OMISTUS

Olvi Oyj:n hallituksen jäsenet ja toimitusjohtaja omistavat 31.12.2006 yhteensä 450 712 K-osaketta ja 102 580 A-osaketta, jotka edustavat 5,3 prosenttia kaikista osakkeista ja 19,9 prosenttia äänimäärästä.

Yhtiön johdolla ei ole optioita.

LIIKETOIMINTAAN KOHDISTUVAT RISKIT

Olvi-konsernin riskienhallinnan tavoitteena on tunnistaa konsernin liiketoimintaan liittyvät, liiketoimintastrategioiden ja tavoitteiden toteutumiseen vaikuttavat uhat ja mahdollisuudet, ennaltaehkäistä riskien toteutumista ja varautua hallittuun toimintaan poikkeamatilanteissa.

Panimo- ja virvoitusjuoma-alaan luontaisesti kuuluvien liiketoimintariskien lisäksi konserni ei ole valmis ottamaan riskejä, jotka vaarantavat toiminnan jatkuvuutta, ovat hallitsemattomia tai jotka oleellisesti vahingoittavat yhtiön toimintaa.

Operatiivisilla riskeillä tarkoitetaan tappioriskiä, joka voi aiheutua mm. riittämättömistä tai epäonnistuneista sisäisistä prosesseista, henkilöstöstä, järjestelmistä tai ulkoisista tekijöistä. Operatiivisia riskejä hallitaan muun muassa kehittämällä sisäisiä prosesseja, huolehtimalla riittävästä ohjeistuksesta, koulutuksesta ja perehdyttämisestä sekä huolehtimalla riittävästä sisäisestä valvonnasta ja tarkastuksesta. Olvi-konsernin toiminta on katettu onnettomuuksien ja ennalta arvaamattomien tapahtumien aiheuttamien vahinkojen varalta omaisuus-, vastuu-, keskeytys- ja ympäristövakuutuksilla. Ulkoihin tekijöihin varaudutaan huolellisella suunnittelulla ja aktiivisella seurannalla.

Rahoitusriskien hallinta

Konsernin rahoitusriskien hallinnan tavoitteena on minimoida rahoitusmarkkinoiden muutosten haitalliset ja odottamattomat vaikutukset konsernin tulokseen, taseeseen ja rahavirtoihin sekä varmistaa riittävä maksuvalmius. Konsernin rahoitusriskit jaetaan korko-, luotto-

ja maksuvalmiusriskeihin. Pääasiallinen rahoitusriski on korkoriski. Konsernin rahoitusriskien hallinnan yleiset periaatteet hyväksyy emoyhtiön hallitus ja niiden käytännön toteutuksesta vastaa emoyhtiön johto yhdessä tytäryritysten johdon kanssa. Suojaustoimenpiteet toteutetaan konsernin johdon hyväksymien riskienhallintaperiaatteiden mukaisesti. Konsernin valuuttariskit eivät ole merkittäviä, koska konserni toimii pääasiassa EU-alueella.

Korkoriski

Konsernin lyhyet markkinasijoitukset altistavat sen rahavirran korkoriskille, mutta niiden vaikutus ei ole merkittävä kokonaisuudessaan. Konsernin tulot sekä operatiiviset rahavirrat ovat pääosiltaan riippumattomia markkinakorkojen vaihteluista. Konserni on pääasiallisesti altistunut käyvän arvon korkoriskille ja sen katsotaan liittyvän lähinnä lainasalkkuun. Konserni on hajauttanut lainanottonsa kiinteä- ja vaihtuvakorkoisiin lainoihin. Lisäksi konserni käyttää koronvaihtosopimuksia korkoriskin vähentämiseksi korkomarkkinatilanteen niin edellyttäessä.

Luottoriski

Konsernin asiakkaiden luottokelpoisuusvaatimukset tarkistetaan säännöllisesti vuosittain ja aina uusien asiakkaiden sopimusten solmimisvaiheessa. Konserni luotottaa vain sellaisia yrityksiä, joiden luottotiedot ovat moitteettomat. Konsernilla ei ole merkittäviä saatavien luottoriskikeskittymiä, koska sen myyntisaamiset hajaantuvat laajan asiakaskunnan kesken eri maantieteellisille alueille. Tilikauden aikana kirjattujen luottotappioiden määrä ei ole ollut merkittävä.

Kassanhallintaan liittyvät sijoitukset ovat likvideissä ja lähtökohtaisesti alhaisen riski omaavissa rahamarkkinainstrumenteissa.

Maksuvalmiusriski

Olvi-konsernissa arvioidaan ja seurataan jatkuvasti liiketoiminnan vaatiman rahoituksen määrää, jotta likvidejä varoja on tarpeeksi operatiivisen toiminnan ja investointien rahoittamiseksi sekä erääntyvien lainojen takaisinmaksuksi. Rahoituksen saatavuus ja joustavuus pyritään takaamaan keskittämällä konsernin rahavarojen hoito emoyhtiö Olvi Oyj:lle. Konserni

käyttää rahoituksen hallinnassa useita pankkeja ja rahoitusmuotoja, ei kuitenkaan luotollisia pankkitilejä. Emoyhtiö Olvi Oyj on vuonna 2002 laskenut liikkeelle 20 miljoonan euron yritystodistusohjelman, jolla lyhytaikainen tarve maksuvalmiuden varmistamiseksi voidaan turvata.

Hyödykeriski

Olvi-konserni altistuu toiminnassaan hyödykeriskille, joka liittyy tuotantopanosten saatavuuteen ja hinnanvaihteluihin. Konserni pyrkii vähentämään näitä riskejä solmimalla sekä konsernitason paikallisesti vuosisopimuksia kriittisimmistä raaka-aineista, pakkaustarvikkeista sekä palveluista tunnettujen ja pitkäaikaisen sopimuskumppaneiden kanssa.

YMPÄRISTÖASIAT

Olvi-konserni huomioi toiminnassaan ympäristö-, terveys- ja turvallisuusnäkökohdat. Konserni noudattaa toiminnassaan kestävän kehityksen periaatteita. Emoyhtiö Olvi Oyj:n ympäristönsuojelu perustuu suomalaisen panimo- ja virvoitusjuomateollisuuden ympäristöpolitiikkaan ja yhtiön arvoihin, joihin sisältyy vastuu ympäristöstä. Olvi-konserni huolehtii ympäristöstään toimimalla itse aloitteellisesti sekä noudattamalla liiketoimintaansa liittyviä lakeja ja suosituksia sekä panimoalan yhteistyöelimissä luotuja periaatteita. Olvi Oyj noudattaa toiminnassaan Pohjois-Savon Ympäristökeskuksen 30.9.2003 myöntämää ympäristölupaa, joka on voimassa vuoteen 2014 asti.

Olvi-konserniin kuuluvat yritykset eivät ole olleet osallisena missään ympäristöasioita koskevissa oikeudellisissa tai hallinnollisissa menettelyissä eikä yhtiöllä ole tiedossaan mitään Olvi-konsernin taloudelliseen asemaan merkittävästi vaikuttavia ympäristöriskejä.

TULEVAISUUDEN NÄKYMÄT

Vuoden 2006 aikana Olvin kokonaismarkkina-asema vahvistui edelleen. Olvi-konsernin keskeisenä tavoitteena on kasvaa kokonaismarkkinakasvua enemmän ja vahvistaa asemia ja osaamista kaikissa sen edustamissa juomalan tuoteryhmissä. Tavoitteena on varmistaa

varsinkin Baltian yhtiöiden kapasiteetin kasvattamiseksi tehtyjen mittavien investointien tehokas hyödyntäminen.

Keskeisenä tavoitteena on myös varmistaa koko Olvi-konsernin kannattavuuden edelleen parantaminen. Kotimaassa valmistaudutaan koko panimo- ja juomateollisuuden päällesteitä koskevien uusien verolakien voimaantuloon 1.1.2008 ja kertapäällesteiden käytön lisääntymisen aiheuttamiin muutoksiin.

Kotimaassa panostetaan vuonna 2007 paljon tuotteiden lanseeraamiseen uusiin tuotesegmentteihin valikoimien monipuolistamiseksi. Alkoholin oletetaan muuttuvan vuoden 2007 jälkimmäisellä puoliskolla ja sillä odotetaan olevan myönteinen vaikutus oluen hinnoitteluun ja sisäänvetotuoteroolin pienentämiseen vähittäiskaupassa. Panimoalan kokonaiskulutuksen oletetaan oluissa pysyvän edellisvuoden tasolla mutta kasvavan siidereissä, long drink-, energia- sekä hyvinvointi- ja urheilujuomissa.

Arvioimme Olvi-konsernin vuoden 2007 liikevaihdon kasvavan edelliseen vuoteen verrattuna ja liikevoiton olevan vuoden 2006 tasolla tai hieman sitä paremman.

HALLITUKSEN VOITONJAKOESITYS

Olvi Oyj jatkaa aktiivista ja tulokseen perustuvaa osingonjakopolitiikkaa. Tavoitteena on jakaa vähintään 40 prosenttia vuotuisesta osakekohtaisesta tuloksesta osinkona osakkeenomistajille.

Vuoden 2006 lopussa emoyhtiö Olvi Oyj:n jakokelpoiset varat olivat 44,0 (41,5) miljoonaa euroa, josta tilikauden voitto oli 7,2 miljoonaa euroa.

Yhtiön hallitus esittää varsinaiselle yhtiökokoukselle, että osinkoa vuodelta 2006 jaetaan 0,65 euroa sekä K- että A-sarjan osakkeelle, joka on 45,5 prosenttia Olvi-konsernin osakekohtaisesta tuloksesta. Jaettavaksi esitettyjen osinkojen kokonaismäärä on 6,7 miljoonaa euroa. Osinko esitetään maksettavaksi 16.4. 2007.

Vuodelta 2005 maksettiin varsinaisen yhtiökouksen päätöksen mukaisesti osinkoa 0,425 euroa sekä K- että A-sarjan osakkeelle eli yhteensä 4,4 miljoonaa euroa. Osingon maksupäivä oli 18.4.2006.

Yhtiön taloudellisessa asemassa ei tilikauden päättymisen jälkeen ole tapahtunut olennaisia muutoksia. Yhtiön maksuvalmius on hyvä, eikä ehdotettu voitonjako vaaranna hallituksen näkemyksen mukaan yhtiön maksukykyä.

Tilinpäätös ajalta 1.1.2006 - 31.12.2006 on laadittu EU:ssa käyttöön hyväksytyjen kansainvälisten tilinpäätösstandardien mukaisesti ja sitä laadittaessa on noudatettu 31.12.2006 voimassa olevia IAS- ja IFRS -standardeja sekä niistä annettuja virallisia tulkintoja.

Vuosikooste yhtiön vuoden 2006 julkaisemista tiedotteista löytyy osoitteesta www.olvi.fi/taloudelliset_tiedotteet.

TALOUDELLISET TIEDOTTEET VUONNA 2007

Olvi-konsernin vuoden 2006 tilinpäätös ja toimintakertomus julkaistaan yhtiön internet-sivuilla 27.3.2007. Olvi Oyj:n varsinainen yhtiökokous pidetään 3.4.2007 Iisalmessa.

Vuoden 2007 osavuositarkastusten julkaisuajat:

- osavuositarkastus I Q/2007
tammi-maaliskuu 26.4.2007
- osavuositarkastus II Q/2007
tammi-kesäkuu 16.8.2007
- osavuositarkastus III Q/2007
tammi-syyskuu 25.10.2007

OLVI-KONSERNI

Konsernitilinpäätös 2006

Konsernin tase

		31.12.2006		31.12.2005	
	Liitetieto	1000 EUR	%	1000 EUR	%
VARAT					
Pitkäaikaiset varat					
	Aineelliset hyödykkeet	12	83 474	73 679	
	Liikearvo	13	10 675	8 706	
	Aineettomat hyödykkeet	13	1 640	2 439	
	Myytavissä olevat sijoitukset	15	253	253	
	Myytäväinä olevat pitkä- aikaiset omaisuuserät	2	311	94	
	Lainasaamiset	16	44	44	
	Laskennalliset verosaamiset	17	65	47	
	Pitkäaikaiset varat yhteensä		96 462 61,8	85 262 60,7	
Lyhytaikaiset varat					
	Vaihto-omaisuus	18	25 173	21 424	
	Myyntisaamiset ja muut saamiset	19	32 256	27 273	
	Rahavarat	20	2 102	6 437	
	Lyhytaikaiset varat yhteensä		59 531 38,2	55 134 39,3	
	VARAT YHTEENSÄ		155 993 100,0	140 396 100,0	
OMA PÄÄOMA JA VELAT					
Emoyhtiön omistajille kuuluva oma pääoma					
	Osakepääoma	21	20 759	10 379	
	Muut rahastot		1 128	11 507	
	Omat osakkeet	21	-290		
	Kertyneet voittovarot		40 847	35 568	
	Tilikauden voitto		14 822	9 808	
	Emoyhtiön omistajille kuuluva oma pääoma yhteensä		77 266 49,5	67 262 47,9	
	Vähemmistön osuus		101 0,1	0 0,0	
	Oma pääoma yhteensä		77 367 49,6	67 262 47,9	
Pitkäaikaiset velat					
	Korolliset velat	23	27 108	33 359	
	Korottomat velat		490		
	Laskennalliset verovelat	17	1 413	1 559	
Lyhytaikaiset velat					
	Korolliset velat	23	11 562	6 872	
	Korottomat velat	24	38 053	31 344	
	Velat yhteensä		78 626 50,4	73 134 52,1	
	OMA PÄÄOMA JA VELAT YHTEENSÄ		155 993 100,0	140 396 100,0	

Liitetiedot muodostavat olennaisen osan tilinpäätöstä.

Konsernin tuloslaskelma

	Liitetieto	1.1. - 31.12.2006		1.1. - 31.12.2005	
		1000 EUR	%	1000 EUR	%
LIIKEVAIHTO	1	170 319	100,0	147 519	100,0
Valmiiden ja keskeneräisten tuotteiden varastojen lisäys(+)/vähennys(-)		1 640	1,0	701	0,5
Valmistus omaan käyttöön		65	0,0	52	0,0
Liiketoiminnan muut tuotot	3	590	0,3	519	0,4
Materiaalit ja palvelut		63 727	37,4	53 104	36,0
Henkilöstökulut	6	25 870	15,2	21 196	14,4
Poistot ja arvonalentumiset	5	10 851	6,4	11 807	8,0
Liiketoiminnan muut kulut	4	53 685	31,5	49 722	33,7
LIIKEVOITTO		18 481	10,9	12 962	8,8
Rahoitustuotot	8	188	0,1	159	0,1
Rahoituskulut	9	-1 432	-0,8	-1 885	-1,3
VOITTO ENNEN VEROJA		17 237	10,1	11 236	7,6
Tuloverot	10	-2 413	-1,4	-1 688	-1,1
TILIKAUDEN VOITTO		14 824	8,7	9 548	6,5
Jakautuminen					
- emoyhtiön omistajille		14 822	8,7	9 808	6,6
- vähemmistölle		2	0,0	-260	-0,2
Emoyhtiön omistajille kuuluvasta voitosta laskettu osakekohtainen tulos:					
Laimentamaton osakekohtainen tulos (EUR)			1,43		0,95
Laimennusvaikutuksella oikaistu osakekohtainen tulos (EUR)			1,42		0,95

Liitetiedot muodostavat olennaisen osan tilinpäätöstä.

Konsernin rahavirtalaskelma

	Liitetieto	2006 1000 EUR	2005 1000 EUR
Liiketoiminnan rahavirta			
Tilikauden voitto		14 824	9 808
Oikaisut:	27		
Poistot ja arvonalentumiset	5	10 851	11 807
Rahoitustuotot	8	-188	-159
Rahoituskulut	9	1 432	1 885
Tuloverot	10	2 413	1 688
Muut oikaisut		345	-832
Käyttöpääoman muutos:			
Lyhytaikaisten korottomien myynti- ja muiden saamisten lisäys (-)/vähennys (+)		-5 762	-2 880
Vaihto-omaisuuden lisäys (-)/vähennys (+)		-3 718	-164
Lyhytaikaisten korottomien velkojen lisäys (+)/vähennys (-)		6 160	4 816
Maksetut korot		-1 529	-1 732
Saadut korot		188	159
Maksetut verot		-1 080	-1 763
Liiketoiminnan rahavirta (A)		23 936	22 632
Investointien rahavirta			
Investoinnit aineellisiin ja aineettomiin hyödykkeisiin		-22 064	-13 988
Aineellisten ja aineettomien hyödykkeiden luovutustulot		145	122
Investointien rahavirta (B)		-21 920	-13 866
Rahoituksen rahavirta			
Osakepääoman korotus	21	0	1 106
Lainojen nostot		7 000	4 000
Lainojen takaisinmaksut		-8 650	-8 613
Omien osakkeiden hankinta	21	-290	0
Maksetut osingot		-4 411	-3 259
Rahoituksen rahavirta (C)		-6 352	-6 766
Rahavarojen lisäys (+)/vähennys (-) (A+B+C)		-4 335	2 001
Rahavarat 1.1.		6 437	4 436
Rahavarat 31.12.	20	2 102	6 437
Rahavarojen muutos		-4 335	2 001

Liitetiedot muodostavat olennaisen osan tilinpäätöstä.

Laskelma konsernin oman pääoman muutoksista

1000 EUR	EMOYHTIÖN OSAKKEENOMISTAJILLE KUULUVA OMA PÄÄOMA								
	A	B	C	D	E	F	G	H	I
Oma pääoma									
1.1.2005	10 028	10 482	127	0	143	0	38 827	260	59 867
Osakkeiden merkintä	351	755							1 106
Muuntoeron muutos									0
Osingonmaksu						-3 259			-3 259
Tilikauden voitto						9 808			9 808
Vähemmistöosuuden muutos								-260	-260
Oma pääoma									
31.12.2005	10 379	11 237	127	0	143	0	45 376	0	67 262

1000 EUR	EMOYHTIÖN OSAKKEENOMISTAJILLE KUULUVA OMA PÄÄOMA								
	A	B	C	D	E	F	G	H	I
Oma pääoma									
1.1.2006	10 379	11 237	127	0	143	0	45 376	0	67 262
Rahastoanti	10 379	-10 379							0
Tytäryhtiöiden osakepääoman korotuksien vaikutus vähemmistöosuuteen							-145	145	0
Vähemmistön omistuosuuden muutos							46	-46	0
Omien osakkeiden hankinta				-290					-290
Muuntoeron muutos						-18			-18
Osingonmaksu						-4 411			-4 411
Tilikauden voitto						14 824			14 824
Vähemmistölle kuuluva osuus voitosta							-2	2	0
Oma pääoma									
31.12.2006	20 758	858	127	-290	143	-18	55 688	101 77	367

A = Osakepääoma
 B = Ylikurssirahasto
 C = Vararahasto
 D = Omien osakkeiden rahasto
 E = Muut rahastot
 F = Muuntoerot
 G = Voittovarot
 H = Vähemmistöosuus
 I = Yhteensä

Liitetiedot muodostavat olennaisen osan tilinpäätöstä.

Konsernitilinpäätöksen liitetiedot

Konsernin perustiedot

Olvi-konserni valmistaa oluita, siidereitä, kiivenäisvesiä, mehuja, virvoitus- ja muita juomia. Olvilla on toimintaa neljässä maassa: Suomessa, Virossa, Latviassa ja Liettuassa.

Konsernin emoyhtiö on Olvi Oyj (Y-tunnus 0170318-9), jonka A-osakkeet noteerataan Helsingin Pörssin päälistalla. Emoyhtiön kotipaikka on Iisalmi ja sen rekisteröity osoite on PL 16, 74101 Iisalmi.

Jäljennös konsernitilinpäätöksestä on saatavissa Internet-osoitteesta www.olvi.fi tai konsernin emoyhtiön pääkonttorista osoitteesta Olvintie I-IV, 74100 Iisalmi.

Kaikkien konserniyhtiöiden tilikausi on kalenterivuosi ja se päättyi 31.12.2006.

Olvi Oyj:n hallitus on hyväksynyt kokouksessaan 27.2.2007 tämän tilinpäätöksen julkistettavaksi.

Suomen osakeyhtiölain mukaan osakkeenomistajilla on mahdollisuus hyväksyä tai hylätä tilinpäätös sen julkistamisen jälkeen pidettävässä yhtiökokouksessa. Yhtiökokouksessa on myös mahdollisuus muuttaa tilinpäätöstä.

Tilinpäätöksen laatimisperiaatteet

Laatimisperusta

Konsernitilinpäätös on laadittu kansainvälisten tilinpäätösstandardien (International Financial Reporting Standards) mukaisesti ja sitä laadittaessa on noudatettu 31.12.2006 voimassa olevia IAS- ja IFRS-standardeja sekä SIC- ja IFRIC-tulkintoja. Kansainvälisillä tilinpäätösstandardeilla tarkoitetaan Suomen kirjanpitolais- ja sen nojalla annetuissa säännöksissä EU:n asetuksessa (EY) N:o 1606/2002 säädetyt menettelyt mukaisesti EU:ssa sovellettaviksi hyväksytyjä standardeja ja niistä annettuja tulkintoja. Konsernitilinpäätöksen liitetiedot ovat myös suomalaisen kirjanpito- ja yhteisölaissäädännön mukaiset.

Konsernitilinpäätös on laadittu alkuperäisiin

hankintamenoihin perustuen, lukuun ottamatta myytävissä olevia sijoituksia, käypään arvoon tulosvaikutteisesti kirjattavia rahoitusvaroja ja –velkoja, johdannaissovimuksia ja käteisvaroina suoritettavia osakeperusteisia liiketoimia, jotka on arvostettu käypään arvoon. Tilinpäätöstiedot esitetään tuhansina (1 000) euroina.

Tilinpäätöksen laatiminen IFRS-standardien mukaisesti edellyttää konsernin johdolta tiettyjen arvioiden tekemistä ja harkintaa laatimisperiaatteiden soveltamisessa. Tietoa harkinnasta, jota johto on käyttänyt konsernin noudattamia tilinpäätöksen laatimisperiaatteita soveltaessaan ja jolla on eniten vaikutusta tilinpäätöksessä esitettäviin lukuihin, on esitetty kohdassa ”Johdon harkintaa edellyttävät laatimisperiaatteet ja arvioihin liittyvät keskeiset epävarmuustekijät”.

Konsernitilinpäätöksen laatimisperiaatteet

Tytäryritykset

Konsernitilinpäätökseen sisältyvät emoyritys Olvi Oyj:n lisäksi kaikki ne kotimaiset ja ulkomaiset tytäryritykset, joiden osakkeiden äänimäärästä konserni hallitsee joko suoraan tai välillisesti yli 50 prosenttia tai sillä on oikeus muutoin määrätä yrityksen talouden ja liiketoiminnan periaatteista.

Konsernin keskinäinen osakkeenomistus on eliminoitu hankintamenomenetelmällä. Hankitut tytäryritykset yhdistellään konsernitilinpäätökseen siitä hetkestä lähtien, kun konserni on saanut määräysvallan ja luovutetut tytäryritykset siihen saakka, jolloin määräysvalta lakkaa. Kaikki konsernin sisäiset liiketapahtumat, saamiset, velat ja realisoitumattomat voitot sekä sisäinen voitonjako eliminoidaan konsernitilinpäätöstä laadittaessa. Realisoitumattomia tappioita ei eliminoida siinä tapauksessa, että tappio johtuu arvonalentumisesta. Tilikauden voiton jakautuminen emoyrityksen omistajille ja vähemmistölle esitetään tuloslaskelman yhteydessä ja vähemmistölle kuuluva osuus omista pääomista esitetään omana eränään taaseessa oman pääoman osana. Vähemmistön osuus kertyneistä tappioista kirjataan konsernitilinpäätökseen enintään sijoituksen määrään saakka.

Saman määräysvallan alaisten yritysten väliset liiketoimintojen yhdistämiset

Saman määräysvallan alaisten yhteisöjen väliset liiketoimintojen yhdistämiset on käsitelty kirjanpidossa alkuperäisiin hankintamenoihin perustuen. Vähemmistöosuusien hankinnossa sovelletaan ns. Parent Company – mallia, jolloin hankintamenon ja hankitun oman pääoman välinen erotus kirjataan liikearvoksi.

Ulkomaan rahan määräisten erien muuntaminen

Konsernin yksiköiden tulosta ja taloudellista asemaa koskevat luvut mitataan siinä valuutassa, joka on kunkin yksikön pääasiallisen toimintaympäristön valuutta ("toimintavaluutta"). Konsernin emoyrityksen toiminta- ja esittämisvaluutta on euro.

Ulkomaan rahan määräiset liiketapahtumat on kirjattu toimintavaluutan määräisiksi käyttäen tapahtumapäivänä vallitsevaa kurssia. Emoyhtiön ulkomaanrahan määräiset saatavat ja velat on muutettu euroiksi tilinpäätöspäivän Euroopan keskuspankin keskikurssin mukaan. Ulkomaisten konserniyritysten ulkomaanrahan määräiset saatavat ja velat on muutettu asianomaisen maan tilinpäätöspäivän valuuttakurssiin. Ulkomaan rahan määräisistä liiketapahtumista ja monetaaristen erien muuntamisesta syntyneet voitot ja tappiot on merkitty tuloslaskelmaan. Liiketoiminnan kurssivoitot ja -tappiot sisältyvät vastaaviin eriin liikevoiton yläpuolelle. Valuuttamääräisten lainojen kurssivoitot ja -tappiot sisältyvät rahoitustuottoihin ja -kuluihin.

Ulkomaisten konserniyritysten tuloslaskelmat on muunnettu euroiksi käyttäen tilikauden keskikursseja, jotka ovat kunkin kuukauden viimeisen päivän Euroopan keskuspankin noteeraamien keskikurssien keskiarvoja. Tase-erät on muutettu euroiksi käyttäen tilinpäätöspäivänä Euroopan keskuspankin noteeraamaa keskikurssia. Tilikauden tuloksen muuntaminen eri kursseilla tuloslaskelmassa ja taseessa aiheuttaa muuntoeron, joka kirjataan omaan pääomaan. Ulkomaisten tytäryritysten hankintamenon eliminoinnista ja hankinnan jälkeen ker-

tyneistä oman pääoman eristä syntyvät muuntoerot kirjataan omaan pääomaan. Kun tytäryritys myydään kokonaan tai osittain, kertyneet muuntoerot kirjataan tuloslaskelmaan osana myyntivoittoa tai -tappiota.

Aineelliset käyttöomaisuushyödykkeet

Aineelliset käyttöomaisuushyödykkeet on kirjattu taseeseen kertyneillä poistoilla ja arvonalentumisilla vähennettyyn alkuperäiseen hankintamenoon.

Hyödykkeistä tehdään tasapoistot arvioidun taloudellisen vaikutusajan kuluessa. Maa-alueista ei tehdä poistoja. Arvioidut taloudelliset vaikutusajat ovat seuraavat:

Rakennukset	20 - 40 vuotta
Väestönsuoja	4 vuotta
Tehdaskoneet ja laitteet	7 - 10 vuotta
Muu käyttöomaisuus	5 vuotta

Hyödykkeiden jäännösarvo ja taloudellinen vaikutusaika tarkistetaan jokaisessa tilinpäätöksessä ja tarvittaessa oikaistaan kuvastamaan taloudellisen hyödyn odotuksissa tapahtuneita muutoksia.

Aineellisen käyttöomaisuushyödykkeen poistot lopetetaan silloin, kun aineellinen käyttöomaisuushyödyke luokitellaan myytävänä olevaksi IFRS 5 *Myyttävänä olevat pitkäaikaiset omaisuuserät ja lopetetut toiminnot* -standardin mukaisesti.

Aineellisten käyttöomaisuushyödykkeiden käytöstä poistamisesta ja luovutuksista syntyvät myyntivoitot ja -tappiot sisältyvät joko liiketoiminnan muihin tuottoihin tai kuluihin.

Vieraan pääoman menot

Vieraan pääoman menot kirjataan kuluksi sillä kaudella, jonka aikana ne ovat syntyneet.

Julkiset avustukset

Julkiset avustukset, esimerkiksi valtiolta saadut aineellisten käyttöomaisuushyödykkeiden hankintoihin liittyvät avustukset, kirjataan aineellisten käyttöomaisuushyödykkeiden kirjanpitoarvojen vähennykseksi. Avustukset tuloutuvat pienempien poistojen muodossa hyödykkeen

taloudellisen vaikutusajan kuluessa.

Sellaiset avustukset, jotka on saatu syntyneiden menojen korvauksiksi, tuloutetaan tuloslaskelmaan samalla, kun avustuksen kohteeseen liittyvät menot merkitään kuluksi. Tällaiset avustukset esitetään liiketoiminnan muissa tuotoissa.

Aineettomat hyödykkeet

Liikearvo

Liiketoimintojen yhdistämiset ovat tapahtuneet ennen 1.1.2004. Näiden osalta liikearvo vastaa aiemman tilinpäätösnormiston mukaista kirjanpitoarvoa, jota on käytetty IFRS:n mukaisena oletushankintamenona.

Liikearvoista ei kirjata säännönmukaisia poistoja, vaan ne testataan vuosittain mahdollisen arvonalentumisen varalta. Tätä tarkoitusta varten liikearvo on kohdistettu rahavirtaa tuottaville yksiköille. Liikearvo arvostetaan alkuperäiseen hankintamenuon vähennettynä arvonalentumisilla.

Tutkimus- ja kehittämismenot

Tutkimusmenot kirjataan tuloslaskelmaan kuluksi. Uusien tai kehittyneempien tuotteiden suunnittelusta johtuvat kehittämismenot aktivoidaan taseeseen aineettomiksi hyödykkeiksi siitä lähtien, kun tuote on teknisesti toteutettavissa, se voidaan hyödyntää kaupallisesti ja tuotteesta odotetaan saatavan vastaista taloudellista hyötyä. Aiemmin kuluksi kirjattuja kehittämismenoja ei aktivoita enää myöhemmin. Hyödykkeestä kirjataan poistot siitä lähtien, kun se on valmis käytettäväksi. Hyödyke, joka ei ole vielä valmis käytettäväksi, testataan vuosittain arvonalentumisen varalta. Konserniin kuuluvilla yhtiöillä ei ole aktivoituja kehittämismenoja.

Muut aineettomat hyödykkeet

Aineeton hyödyke merkitään taseeseen vain, jos hyödykkeen hankintamenu on määriteltävissä luotettavasti ja jos on todennäköistä, että hyödykkeestä johtuva odotettavissa oleva taloudellinen hyöty koituu yrityksen hyväksi. Patentit, tavamerkit ja lisenssit, joilla on rajallinen taloudellinen vaikutusaika, merkitään ta-

seeseen alkuperäiseen hankintamenuonsa ja kirjataan tasapoistoina kuluksi tuloslaskelmaan niiden tunnetun tai arvioidun taloudellisen vaikutusaikansa kuluessa. Aineettomista hyödykkeistä, joilla on rajoittamaton taloudellinen vaikutusaika, ei kirjata poistoja, vaan ne testataan vuosittain arvonalentumisen varalta.

Muiden aineettomien hyödykkeiden poistoajat ovat seuraavat:

ATK-ohjelmistot	5 vuotta
Muut	5 vuotta

Vaihto-omaisuus

Vaihto-omaisuus arvostetaan hankintamenuon tai sitä alempana todennäköiseen nettorealisointiarvoon. Hankintamenu määritetään raaka- ja tarveaineiden osalta painotetun keskihinnan menetelmällä. Valmiiden ja keskeneräisten tuotteiden standardikustannuslaskennan mukainen hankintamenu muodostuu raaka-aineista, välittömistä työsuorituksista johtuvista menoista, muista välittömistä menoista sekä asianmukaisesta osuudesta valmistuksen muutuvista yleismenoista ja kiinteistä yleismenoista normaalilla toiminta-asteella. Nettorealisointiarvo on tavanomaisessa liiketoiminnassa saatava arvioitu myyntihinta, josta on vähennetty arvioidut tuotteen valmiiksi saattamiseen tarvittavat menot ja myynnistä johtuvat menot.

Vuokrasopimukset

Konserni vuokralle ottajana

Aineellisia hyödykkeitä koskevat vuokrasopimukset, joissa konsernilla on olennainen osa omistamiselle ominaisista riskeistä ja eduista, luokitellaan rahoitusleasingisopimuksiksi. Rahoitusleasingisopimuksella hankittu omaisuus erä merkitään taseeseen vuokra-ajan alkamisajankohtana vuokratun hyödykkeen käypään arvoon tai sitä alempana vähimmäisvuokrien nykyarvoon. Rahoitusleasingisopimuksella hankitusta hyödykkeestä tehdään poistot hyödykkeen taloudellisen vaikutusajan tai sitä lyhyemmän vuokra-ajan kuluessa. Maksettavat leasingvuokrat jaetaan rahoitusmenoon ja velan vähennykseen vuokra-aikana siten, että tilikausittain jäljellä olevalle velalle muodostuu samansuuruinen korkoprosentti. Vuokraveloitteet sisältyvät korollisiin velkoihin.

Vuokrasopimukset, joissa omistamiselle ominaiset riskit ja edut jäävät vuokralle antajalle, käsitellään muina vuokrasopimuksina. Muiden vuokrasopimusten perusteella suoritettavat vuokrat kirjataan kuluksi tuloslaskelmaan tasaerinä vuokra-ajan kuluessa.

Konserni vuokralle antajana

Konsernin vuokralle antamat hyödykkeet, joiden omistamiselle ominaiset riskit ja hyödyt ovat siirtyneet olennaisilta osilta vuokralle ottajalle, käsitellään rahoitusleasingsopimuksina ja kirjataan taseeseen saamisena. Saaminen kirjataan nykyarvoon. Rahoitusleasingsopimuksen rahoitustuotto tuloutetaan vuokra-aikana siten, että jäljellä oleva nettosijoitus tuottaa tilikausittain saman tuottoprosentin vuokra-ajan kuluessa.

Muilla kuin rahoitusleasingsopimuksilla vuokralle annetut hyödykkeet sisältyvät taseessa aineellisiin käyttöomaisuushyödykkeisiin. Niistä tehdään poistot taloudellisena vaikutusaikana, kuten vastaavista omassa käytössä olevista aineellisista käyttöomaisuushyödykkeistä. Vuokratuotot kirjataan tuloslaskelmaan tasaerinä vuokra-ajan kuluessa.

Arvon alentumiset

Konserni arvioi jokaisena tilinpäätöspäivänä, onko viitteitä siitä, että jonkin omaisuuserän arvo on alentunut. Jos viitteitä ilmenee, arvioidaan kyseisestä omaisuuserästä kerrytettävissä oleva rahamäärä. Kerrytettävissä oleva rahamäärä arvioidaan lisäksi vuosittain seuraavista omaisuuseristä riippumatta siitä, onko arvonalentumisesta viitteitä: liikearvo, aineettomat hyödykkeet, joilla on rajoittamaton taloudellinen vaikutusaika sekä keskeneräiset aineettomat hyödykkeet. Arvon alentumistarvetta tarkastellaan rahavirtaa tuottavien yksiköiden tasolla, eli sillä alimmalla yksikkötasolla, joka on pääosin muista yksiköistä riippumaton ja jonka rahavirrat ovat erotettavissa muista rahavirroista.

Kerrytettävissä oleva rahamäärä on omaisuuserän käypä arvo vähennettynä luovutuksesta aiheutuvilla menoilla tai sitä korkeampi käyt-

töarvo. Käyttöarvolla tarkoitetaan kyseisestä omaisuuserästä tai rahavirtaa tuottavasta yksiköstä saatavissa olevia arvioituja vastaisia nettorahavirtoja, jotka diskontataan nykyarvoon. Rahoitusvarojen kerrytettävissä oleva rahamäärä on joko käypä arvo tai odotettavissa olevien vastaisten, alkuperäisellä efektiivisellä korolla diskontattujen rahavirtojen nykyarvo.

Arvon alentumistappio kirjataan, kun omaisuuserän kirjanpitoarvo on suurempi kuin siitä kerrytettävissä oleva rahamäärä. Arvon alentumistappio kirjataan välittömästi tuloslaskelmaan. Mikäli arvonalentumistappio kohdistuu rahavirtaa tuottavaan yksikköön, se kohdistetaan ensin vähentämään rahavirtaa tuottavalle yksikölle kohdistettua liikearvoa ja tämän jälkeen vähentämään muita yksikön omaisuuseriä tasasuhteisesti. Arvon alentumistappio perutaan, jos olosuhteissa on tapahtunut muutos ja hyödykkeen kerrytettävissä oleva rahamäärä on muuttunut arvonalentumistappion kirjaamisajankohdasta. Arvon alentumistappiota ei kuitenkaan peruta enempää, kuin mikä hyödykkeen kirjanpitoarvo olisi ilman arvonalentumistappion kirjaamista. Liikearvosta kirjattua arvonalentumistappiota ei peruta missään tilanteessa.

Työsuhde-etuudet

Eläkevelvoitteet

Konsernin eläkejärjestelyt ovat maksupohjaisia järjestelyitä. Maksupohjaisiin eläkejärjestelyihin tehdyt suoritukset kirjataan tuloslaskelmaan sillä kaudella, jota veloitus koskee

Osakeperusteiset maksut

Konserni soveltaa IFRS 2 *Osakeperusteiset maksut* -standardia kaikkiin osakeperusteisesti maksettaviin liiketoimiin.

Oman pääomanehtoisina instrumentteina maksettavat järjestelyt arvostetaan käypään arvoon niiden myöntämishetkellä ja kirjataan kuluksi tuloslaskelmaan tasaerinä oikeuden syntymisajanjakson aikana. Käteisvaroina maksettavat järjestelyt arvostetaan käypään arvoon joka tilinpäätöksessä ja velan käyvän arvon muutokset kirjataan tuloslaskelmaan.

Varaukset

Varaus kirjataan, kun konsernilla on aikaisemman tapahtuman seurauksena oikeudellinen tai tosiasiallinen velvoite, maksuveloitteen toteutuminen on todennäköistä ja veloitteen suuruus on arvioitavissa luotettavasti. Jos osasta veloitetta on mahdollista saada korvaus joltakin kolmannelta osapuolelta, korvaus kirjataan erilliseksi omaisuuseräksi, mutta vasta siinä vaiheessa, kun korvauksen saaminen on käytännössä varmaa. Varaukset arvostetaan veloitteen kattamiseksi vaadittavien menojen nykyarvoon. Nykyarvon laskennassa käytetty diskonttaustekijä valitaan siten, että se kuvastaa markkinoiden näkemystä tarkasteluhetken rahan aika-arvosta ja veloitteeseen liittyvistä riskeistä.

Uudelleenjärjestelyvaraus kirjataan, kun konserni on laatinut yksityiskohtaisen uudelleenjärjestelysuunnitelman ja aloittanut suunnitelman toimeenpanon tai tiedottanut asiasta. Uudelleenjärjestelyä koskeva suunnitelma sisältää vähintään seuraavat tiedot: järjestelyä koskeva liiketoiminta, pääasialliset toimipaikat, joihin järjestely vaikuttaa, niiden henkilöiden toimipaikkojen sijainti, työtehtävät ja arvioitu lukumäärä, joille tullaan suorittamaan korvauksia työsuhteen päättymisestä, toteutuvat menot ja suunnitelman toimeenpano-aika. Konsernin jatkuvaan toimintaan liittyvistä menoista ei kirjata varauksia.

Tappiollisista sopimuksista kirjataan varaus, kun veloitteiden täyttämiseksi vaadittavat välttämättömät menot ylittävät sopimuksesta saatavat hyödyt.

Käytöstä poistamista ja alkuperäiseen tilaan palauttamista koskevista veloitteista kirjataan varaus silloin, kun konsernilla on ympäristölainsäädännön ja konsernin ympäristövastuuperiaatteiden perusteella velvoite, joka liittyy tuotantolaitoksen käytöstä poistamiseen, ympäristövahingon korjaamiseen tai laitteiston paikkausta toiseen siirtämiseen.

Olvi-konsernin IFRS-tilinpäätökseen ei ole kirjattu mainitunlaisia varauksia.

Tuloverot

Tuloslaskelman verokulu muodostuu kauden verotettavaan tuloon perustuvasta verosta ja laskennallisesta verosta. Kauden verotettavaan tuloon perustuva vero lasketaan verotettavasta tulosta kunkin maan voimassaolevan verokannan perusteella. Veroa oikaistaan mahdollisilla edellisiin kausiin liittyvillä veroilla.

Laskennalliset verot lasketaan kaikista väliaikaisista eroista kirjanpitoarvon ja verotuksellisen arvon välillä. Verotuksessa vähennyskeltovottomista liikearvon arvonalentumisista ei kirjata laskennallista veroa ja tytäryhtiöiden jakamattomista voittovaroista ei kirjata laskennallista veroa siltä osin, kun ero ei todennäköisesti purkaudu ennakoitavissa olevassa tulevaisuudessa.

Merkittävimmät väliaikaiset erot syntyvät aineellisten käyttöomaisuushyödykkeiden poistoista, oman pääomanehtoisina instrumentteina maksettavista järjestelyistä sekä johdannaissovimusten käypään arvoon arvostamisesta.

Laskennalliset verot on laskettu käyttämällä tilinpäätöspäivään mennessä säädettyjä verokantoja.

Laskennallinen verosaaminen on kirjattu siihen määrään asti kuin on todennäköistä, että tulevaisuudessa syntyy verotettavaa tuloa, jota vastaan väliaikainen ero voidaan hyödyntää.

Tuloutusperiaatteet

Myydyt tavarat ja tuotetut palvelut

Tuotot tavaroiden myynnistä kirjataan, kun tavaroiden omistamiseen liittyvät merkittävät riskit ja edut ovat siirtyneet ostajalle. Tuotot palveluista kirjataan silloin, kun palvelu on suoritettu.

Vuokratuotot

Vuokratuotot tuloutetaan tasaerinä vuokratuotolle.

Osingot ja korot

Korkotuotot on kirjattu efektiivisen koron menetelmällä ja osinkotuotot silloin, kun oikeus osinkoon on syntynyt.

Myytävänä olevat pitkäaikaiset omaisuuserät ja lopetetut toiminnot

Myytävänä olevat pitkäaikaiset omaisuuserät sekä lopetettuun toimintoon liittyvät omaisuuserät luokitellaan myytävänä oleviksi ja ne arvostetaan kirjanpitoarvoon tai sitä alempaan myynnistä aiheutuvilla menoilla vähennettyyn käypään arvoon, mikäli niiden kirjanpitoarvoa vastaava määrä tulee kertymään pääasiassa omaisuuserän myynnistä jatkuvan käytön sijaan. Myytävänä olevaksi luokittelun edellytyksien katsotaan täyttyvän, kun myynti on erittäin todennäköinen ja omaisuuserä on välittömästi myytävissä nykyisessä kunnossaan yleisin ja tavanomaisin ehdoin, kun johto on sitoutunut myyntiin ja myynnin odotetaan tapahtuvan vuoden kuluessa luokittelusta. Poistot näistä omaisuuseristä lopetetaan luokitteluhetkellä.

Rahoitusvarat ja rahoitusvelat

Rahoitusvarat

Konsernin rahoitusvarat luokitellaan IAS 39 *Rahoitusinstrumentit: kirjaaminen ja arvostaminen* -standardin mukaisesti. Konsernin rahoitusvarat on luokiteltu seuraaviin ryhmiin: lainat ja muut saamiset ja myytävissä olevat rahoitusvarat. Luokittelu tapahtuu rahoitusvarojen hankinnan tarkoituksen perusteella ja ne luokitellaan alkuperäisen hankinnan yhteydessä. Transaktiomenot on sisällytetty rahoitusvarojen alkuperäiseen kirjanpitoarvoon, kun kyseessä on erä, jota ei arvosteta käypään arvoon tulosvaikutteisesti. Kaikki rahoitusvarojen ostot ja myynnit kirjataan kaupantekopäivänä.

Lainat ja muut saamiset

Lainat ja muut saamiset ovat johdannaisvaroihin kuulumattomia varoja, joihin liittyvät makset ovat kiinteät tai määritettävissä ja joita ei noteerata toimivilla markkinoilla eikä yritys pidä niitä kaupankäyntitarkoituksessa. Niiden arvostusperuste on jaksotettu hankintameno. Ne sisältyvät taseessa myyntisaamiset ja muut saamiset – ryhmään luonteensa mukaisesti lyhyt- tai pitkäaikaisiin varoihin: viimeksi mainittuihin, mikäli ne erääntyvät yli 12 kuukauden kuluttua.

Myytävissä olevat rahoitusvarat

Myytävissä olevat rahoitusvarat ovat johdannaisvaroihin kuulumattomia varoja, jotka on nimellisesti määrätty tähän ryhmään tai joita ei ole luokiteltu muuhun ryhmään. Ne sisältyvät pitkäaikaisiin varoihin, paitsi jos ne on tarkoitettu alle 12 kuukauden ajan tilinpäätöspäivästä lukien, jolloin ne sisällytetään lyhytaikaisiin varoihin. Myytävissä olevat rahoitusvarat voivat koostua osakkeista ja korollisista sijoituksista. Ne arvostetaan käypään arvoon, tai milloin käypä arvo ei ole määritettävissä luotettavasti, hankintahintaan. Myytävissä olevien rahoitusvarojen käyvän arvon muutokset merkitään käyvän arvon rahastoon omaan pääomaan verovaikutus huomioon ottaen. Käyvän arvon muutokset siirretään omasta pääomasta tuloslaskelmaan silloin, kun sijoitus myydään tai kun sen arvo on alentunut siten, että sijoituksesta tulee kirjata arvonalentumistappio.

Rahavarat

Rahavarat koostuvat käteisestä rahasta, vaa-dittaessa nostettavissa olevista pankkitalletuksista ja muista lyhytaikaisista, erittäin likvideistä sijoituksista. Rahavoihin luokitelluilla erillä on enintään kolmen kuukauden maturiteetti hankinta-ajankohdasta lukien. Konsernilla ei ole luotollisia tilejä.

Rahoitusvelat

Konsernin rahoitusvelat muodostuvat muista rahoitusveloista. Rahoitusvelat merkitään alun perin kirjanpitoon käypään arvoon velan hankinnasta aiheutuvilla transaktiomenoilla lisättyinä. Myöhemmin rahoitusvelat arvostetaan jaksotettuun hankintamenoon efektiivisen koron menetelmällä. Rahoitusvelkoja sisältyy pitkä- ja lyhytaikaisiin velkoihin ja ne voivat olla korollisia tai korottomia.

Rahoitusvarojen arvonalentuminen

Konserni arvioi jokaisena tilinpäätöspäivänä, onko olemassa objektiivista näyttöä yksittäisen rahoitusvaroihin kuuluvan erän tai rahoitusvarojen ryhmän arvon alentumisesta. Osakesijoitusten merkittävä ja pitkään jatkunut arvonalentuminen, jolloin käypä arvo alittaa hankintahinnan, on osoitus myytävissä olevan osakkeen arvonalentumisesta. Jos arvonalentumisesta on näyttöä, käyvän arvon rahastoon kertynyt tappio siirretään tuloslaskel-

maan. Myytävissä oleviin rahoitusvaroihin luokiteltujen oman pääoman ehtoisten sijoitusten arvonalentumistappiota ei peruuteta tuloslaskelman kautta, kun taas korkoinstrumentteihin kohdistunut arvonalentumistappion myöhempi peruuntuminen kirjataan tulosvaikutteisesti.

Konserni kirjaa myyntisaamisista arvonalentumistappion, kun on olemassa objektiivista näyttöä siitä, että saamista ei saada perityksi täysimääräisesti. Velallisen merkittävät taloudelliset vaikeudet, konkurssin todennäköisyys, maksujen laiminlyönti tai maksusuorituksen viivästyminen yli 90 päivää ovat näyttöjä myyntisaamisen arvonalentumisesta. Tuloslaskelmaan kirjattavan arvonalentumistappion suuruus määritetään saamisen kirjanpitoarvon ja efektiivisellä korolla diskontattujen arvioitujen vastaisen rahavirtojen nykyarvon erotuksena. Mikäli arvonalentumistappion määrä pienenee jollakin myöhemmällä tilikaudella, ja vähennyksen voidaan objektiivisesti katsoa liittyvän arvonalentumisen kirjaamisen jälkeiseen tapahtumaan, kirjattu tappio perutaan tulosvaikutteisesti.

Rahoitusvarojen ja rahoitusvelkojen kirjaaminen pois taseesta

Rahoitusvarojen taseesta pois kirjaaminen tapahtuu silloin, kun konserni on menettänyt sopimusperusteisen oikeuden rahavirtoihin tai kun se on siirtänyt merkittävältä osin riskit ja tuotot konsernin ulkopuolelle.

Rahoitusvelat kirjataan taseesta silloin, kun velka tai velan osa on lakannut olemasta olemassa, toisin sanoen kun sopimuksessa yksilöity velvoite on täytetty tai kumottu tai sen voimassaolo on lakannut.

Johdannaisopimukset ja suojauslaskenta

Olvi-konserni käsittelee johdannaisopimukset IAS 39 *Rahoitusinstrumentit: kirjaaminen ja arvostaminen* määräämällä tavalla. Kaikki johdannaiset on luokiteltu kaupankäyntitarkoituksessa pidettäväksi, koska konserni ei sovelle IAS 39:n mukaista suojauslaskentaa. Kaupankäyntitarkoituksessa pidettävät johdannaiset ovat korkoswapeja, jotka arvostetaan käypään arvoon. Koronvaihtosopimusten käypä arvo kirjataan muihin lyhytaikaisiin varoihin tai velkoihin. Käyvän arvon muutoksista johtuvat sekä

realisoitumattomat että realisoituneet voitot ja tappiot kirjataan tuloslaskelman rahoituseriin sillä tilikaudella, jonka aikana ne syntyvät.

Osakepääoma

Ulkona olevat K- ja A –sarjan osakkeet esitetään osakepääomana. Menot, jotka liittyvät omien oman pääoman ehtoisten instrumenttien liikkeeseen laskuun tai hankintaan, esitetään oman pääoman vähennyseränä. Jos Olvi Oyj hankkii takaisin omia oman pääoman ehtoisia instrumenttejaan, näiden instrumenttien hankintameno vähennetään omasta pääomasta.

Osingonjako

Hallituksen yhtiökokoukselle ehdottamasta osingosta ei tilinpäätöksessä ole tehty kirjausta, vaan osingot otetaan huomioon vasta yhtiökokouksen päätöksen perusteella.

Liikevoitto

IAS 1 *Tilinpäätöksen esittäminen* –standardi ei määrittele liikevoiton käsitettä. Konserni on määrittänyt sen seuraavasti: liikevoitto on nettosumma, joka muodostuu kun liikevaihtoon lisätään liiketoiminnan muut tuotot, vähennetään ostokulut valmiiden ja keskeneräisten tuotteiden varastojen muutoksella sekä omaan käyttöön valmistuksesta syntyneillä kuluilla oikaistuina, vähennetään työsuhdeetuuksista aiheutuvat kulut, poistot ja mahdolliset arvonalentumistappiot sekä liiketoiminnan muut kulut. Kaikki muut kuin edellä mainitut tuloslaskelman erät esitetään liikevoiton alapuolella. Kurssierot sisältyvät liikevoittoon, mikäli ne syntyvät liiketoimintaan liittyvistä eristä; muuten ne on kirjattu rahoituseriin.

Osakekohtainen tulos

IAS 33:ssa laimentamaton osakekohtainen tulos lasketaan käyttäen tilikauden aikana ulkona olevien osakkeiden painotettua keskimääräistä osakkeiden määrää. Keskiarvoa laskettaessa osakkeiden lukumäärästä vähennetään yhtiön hallussa olevien omien osakkeiden määrä.

Laimennetun osakekohtaisen tuloksen laskemiseen käytetyssä painotetussa keskimääräisessä

osakkeiden määrässä otetaan huomioon kauden aikana ulkona olevien optioiden laimentava vaikutus. Laimennusvaikutusta laskettaessa otetaan huomioon optioiden vaihdolla saatavilla varoilla hankittavien omien osakkeiden määrä.

Johdon harkintaa edellyttävät laatimisperiaatteet ja arvioihin liittyvät keskeiset epävarmuustekijät

Tilinpäätöstä laadittaessa joudutaan tekemään tulevaisuutta koskevia arvioita ja oletuksia, joiden lopputulemat voivat poiketa tehdyistä arvioista ja oletuksista. Lisäksi joudutaan käyttämään harkintaa tilinpäätöksen laatimisperiaatteiden soveltamisessa. Arviot pohjautuvat johdon parhaaseen näkemykseen tilinpäätöshetkellä. Mahdolliset arvioiden ja oletusten muutokset merkitään kirjanpitoon sillä tilikaudella, jonka aikana arviota tai oletusta korjataan, ja kaikilla tämän jälkeisillä tilikausilla. Nämä vaikuttavat omaisuus- ja velkamääriin taseessa, vastuusitoumusten ja mahdollisten varojen esittämiseen tilinpäätöksessä sekä tilikauden tuottoihin ja kuluihin. Toteumat voivat poiketa näistä arvioista.

Arvon alentumistestaus

Olvi-konsernissa testataan vuosittain mahdollisen arvonalentumisen varalta liikearvot ja keskenäiset aineettomat hyödykkeet, sekä arvioidaan viitteitä arvonalentumisesta edellä laatimisperiaatteissa esitetyn mukaisesti. Rahavirtaa tuottavien yksiköiden kerrytettävissä olevat rahamäärät on määritetty käyttöarvoon perustuvien laskelmien avulla. Näiden laskelmien laatiminen edellyttää arvioiden käyttämistä.

Rahavirtaennusteet pohjautuvat johdon hyväksymiin ennusteisiin, jotka kattavat kolmen vuoden ajanjakson. Käyttöarvon laskennassa käytetyt keskeiset muuttujat ovat budjetoitu myyntivolyyymi, budjetoitu liikevaihto ja liikevoitto. Arvioidut myynti- ja tuotantomäärät perustuvat olemassa olevaan käyttöomaisuuteen.

Uusien tai muutettujen IFRS-standardien ja IFRIC-tulkintojen soveltaminen

Seuraavat 1.1.2006 voimaan astuneet pakolliset IAS- ja IFRS-standardien muutokset ja IFRIC-tulkinnat eivät ole aiheuttaneet muutosta konsernin laadintaperiaatteissa:

IAS 21 (Muutos), Valuuttakurssien muutosten vaikutukset – Nettosijoitus ulkomaiseen yksikköön

IFRIC 6, Tietyille markkinoille osallistumisesta aiheutuvat velat – sähkö- ja elektroniikkalaiteromu

IAS 39 (Muutos), Rahoitusinstrumentit: kirjaaminen ja arvostaminen ja IFRS 4 (Muutos), Vakuutus sopimukset – Takaussopimukset

IFRS 1 (Muutos), Ensimmäinen IFRS-standardien käyttöönotto ja IFRS 6 (Muutos), Mineraalivarojen etsintä ja arviointi

IAS 39 (Muutos), Käypään arvoon arvostamismahdollisuus

IAS 39 (Muutos), Rahoitusinstrumentit: kirjaaminen ja arvostaminen (Rahavirran suojauslaskennan soveltaminen ennakoituihin konsernin sisäisiin liiketoimiin)

IAS 19 (Muutos), Työsuhde-etuudet: Vakuutusmatemaattiset voitot ja tappiot, konsernitason järjestelyt ja tilinpäätöksessä esitettävät tiedot

IFRS 6, Mineraalivarojen etsintä ja arviointi

IFRIC 4, Miten määritetään, sisältääkö järjestely vuokrasopimuksen

IFRIC 5, Oikeudet osuuksiin rahastoista, jotka on tarkoitettu käytöstä poistamiseen, alkuperäiseen tilaan palauttamiseen ja ympäristön kunnostamiseen.

Seuraavat pakolliset IFRS-standardit ja IFRIC-tulkinnat on julkaistu, mutta konserni ei ole vielä ottanut niitä käyttöön:

IAS 1 (Muutos), Tilinpäätöksen esittäminen - Tilinpäätöksessä esitettävät pääomatiedot (voimassa 1.1.2007 jälkeen alkavilla tilikausilla)

IFRS 7, Rahoitusinstrumentit: Tilinpäätöksessä esitettävät tiedot (voimassa 1.1.2007 jälkeen alkavilla tilikausilla)

IFRS 8, Operating Segments (voimassa 1.1.2009 jälkeen alkavilla tilikausilla)*

IFRIC 7, Tilinpäätöksen oikaisemiseen perustuvan lähestymistavan soveltaminen IAS 29:n Taloudellinen raportointi hyperinflaatiomaissa mukaisesti (voimassa 1.3.2006 jälkeen alkavilla tilikausilla)

IFRIC 8, IFRS 2:n soveltamisala (voimassa 1.5.2006 jälkeen alkavilla tilikausilla)

IFRIC 9, Kytettyjen johdannaisten uudelleenarviointi (voimassa 1.6.2006 jälkeen alkavilla tilikausilla)

IFRIC 10, Interim Financial Reporting and Impairment (voimassa 1.11.2006 jälkeen alkavilla tilikausilla)*

IFRIC 11 – IFRS 2, Group and Treasury Share Transactions (voimassa 1.3.2007 jälkeen alkavilla tilikausilla)*

IFRIC 12, Service Concession Arrangements (voimassa 1.1.2008 jälkeen alkavilla tilikausilla)*

*) standardi tai tulkinta ei ole vielä EU:n hyväksymä

Konserni arvioi mikä vaikutus uusien standardien ja tulkintojen käyttöönotolla tulee olemaan tuleviin tilinpäätöksiin.

Konsernitilinpäätöksen liitetiedot

1. Segmentti-informaatio

Segmentti-informaatio esitetään konsernin maantieteellisen ja liiketoiminnallisen segmenttijaon mukaisesti. Konsernin ensisijainen segmenttiraportointimuoto on maantieteellisten segmenttien mukainen. Maantieteelliset segmentit perustuvat konsernin sisäiseen organisaatorakenteeseen ja sisäiseen taloudelliseen raportointiin.

Maantieteellisten segmenttien tuotteita tai palveluita tuotetaan tietyssä taloudellisessa ympäristössä, jonka riskit ja kannattavuus poikkeavat muiden maantieteellisten segmenttien taloudellisen ympäristön riskeistä ja kannattavuudesta. Liiketoimintasegmentit koostuvat varojen ryhmistä ja liiketoiminnoista, joiden tuotteisiin tai palveluihin liittyvät riskit ja kannattavuus poikkeavat muista liiketoimintasegmenteistä.

Segmentin varat ja velat ovat sellaisia liiketoiminnan eriä, joita segmentti käyttää liiketoimintansa tai jotka ovat järkevällä perusteella kohdistettavissa segmenteille. Kohdistamattomat erät sisältävät vero- ja rahoituseriä sekä koko yritykselle yhteisiä eriä. Investoinnit koostuvat aineellisten käyttöomaisuushyödykkeiden ja aineettomien hyödykkeiden lisäyksistä, joita käytetään useammalla kuin yhdellä kaudella.

Segmenttien välinen hinnoittelu tapahtuu markkinaehtoperiaatteen mukaisesti.

Maantieteelliset segmentit

Konsernin maantieteelliset segmentit ovat: Suomi, Viro, Latvia ja Liettua. Maantieteelliset segmentit esitetään varojen sijainnin lisäksi asiakkaiden sijainnin mukaan.

Liiketoimintasegmentit

Konsernin liiketoimintasegmentit ovat: alkoholilliset juomat ja alkoholittomat juomat. Alkoholillisiin juomiin sisältyvät konserniyhtiöiden valmistamat ja myymät oluet, siiderit ja long drink -juomat. Alkoholittomia juomia ovat kivennäisvedet, virvoitusjuomat ja mehut.

Maantieteelliset segmentit 2006 varojen sijainnin mukaan

1000 EUR	Suomi	Viro	Latvia	Liettua	Eliminointi	Konserni
TUOTOT						
Ulkoinen myynti	78 336	55 671	18 150	18 162		170 319
Sisäinen myynti	1 122	5 846	422	63	-7 453	0
Liikevaihto yhteensä	79 458	61 517	18 572	18 225	-7 453	170 319
TULOS						
Segmentin liikevoitto	7 060	9 268	845	1 239	69	18 481
Korkotuotot						188
Korkokulut						-1 432
Tuloverot						-2 413
Tilikauden voitto						14 824
MUUT TIEDOT						
Segmentin varat	64 759	115 277	25 065	22 755	-150 825	77 031
Kohdistamattomat yritystason varat						78 962
Konsernin varat yhteensä						155 993
Segmentin velat	22 051	9 267	3 743	2 844	-1 385	36 520
Kohdistamattomat yritystason velat						42 106
Konsernin velat yhteensä						78 626
Investoinnit	1 562	13 383	4 075	1 913		20 933
Poistot	4 564	2 958	1 551	1 570	208	10 851
Varaukset	412					412

Maantieteelliset segmentit 2005 varojen sijainnin mukaan						
1000 EUR	Suomi	Viro	Latvia	Liettua	Eliminointi	Konserni
TUOTOT						
Ulkoinen myynti	73 278	45 931	13 360	14 950		147 519
Sisäinen myynti	232	16 099	43	92	-16 466	0
Liikevaihto yhteensä	73 510	62 030	13 403	15 042	-16 466	147 519
TULOS						
Segmentin liikevoitto	4 720	7 720	146	-872	1 248	12 962
Korkotuotot						159
Korkokulut						-1 885
Tuloverot						-1 688
Tilikauden voitto						9 548
MUUT TIEDOT						
Segmentin varat	67 075	86 656	20 156	19 501	-131 273	62 115
Kohdistamattomat yritystason varat						78 281
Konsernin varat yhteensä						140 396
Segmentin velat	21 000	8 385	2 481	3 643	-3 705	31 804
Kohdistamattomat yritystason velat						41 330
Konsernin velat yhteensä						73 134
Investoinnit	4 106	7 212	4 817	1 307	0	17 442
Poistot	4 734	2 746	1 251	2 899	177	11 807
Maantieteelliset segmentit 2006 asiakkaan sijainnin mukaan						
1000 EUR	Suomi	Viro	Latvia	Liettua	Eliminointi	Konserni
Ulkoinen myynti	76 217	51 657	20 933	19 131	2 381	170 319
Sisäinen myynti	21	1 711	3 382	2 339	-7 453	0
Liikevaihto yhteensä	76 238	53 368	24 315	21 470	-5 072	170 319
Maantieteelliset segmentit 2005 asiakkaan sijainnin mukaan						
1000 EUR	Suomi	Viro	Latvia	Liettua	Eliminointi	Konserni
Ulkoinen myynti	70 240	45 500	13 359	15 537	2 883	147 519
Sisäinen myynti	107	12 004	3 166	1 189	-16 466	0
Liikevaihto yhteensä	70 347	57 504	16 525	16 726	-13 583	147 519
Liiketoimintasegmentit 2006						
1000 EUR	Alkoholilliset juomat	Alkoholittomat juomat	Eliminointi	Konserni		
Ulkoinen myynti	126 116	51 656	-7 453	170 319		
Segmentin varat	154 317	73 539	-150 825	77 031		
Kohdistamattomat yritystason varat				78 962		
Konsernin varat yhteensä				155 993		
Investoinnit	14 500	6 432		20 933		
Liiketoimintasegmentit 2005						
1000 EUR	Alkoholilliset juomat	Alkoholittomat juomat	Eliminointi	Konserni		
Ulkoinen myynti	110 409	53 576	-16 466	147 519		
Segmentin varat	100 922	41 110	-80 083	61 949		
Kohdistamattomat yritystason varat				78 281		
Konsernin varat yhteensä				140 230		
Investoinnit	13 097	4 345		17 442		

2. Myytävänä olevat pitkäaikaiset omaisuuserät, 1000 EUR	2006	2005
Myytävänä olevat pitkäaikaiset omaisuuserät	311	94
Yhteensä	311	94

Myytävänä olevat pitkäaikaiset omaisuuserät muodostuvat emoyhtiön käytöstä poistamasta pakkauskoneesta sekä Latvian tytäryhtiön vanhasta panimorakennuksesta.

3. Liiketoiminnan muut tuotot, 1000 EUR	2006	2005
Aineellisten käyttöomaisuushyödykkeiden myyntivoitot	185	49
Vuokratuotot	83	100
Muut	324	370
Yhteensä	590	519

Muut liiketoiminnan tuotot sisältävät lähinnä Viron tytäryhtiön saamia tuottoja erilaisista tapahtumista sekä tuotannon jätteiden myynnistä saatuja tuottoja.

4. Liiketoiminnan muut kulut, 1000 EUR	2006	2005
Aineellisten käyttöomaisuushyödykkeiden myyntitappiot ja romutukset	118	15
Vuokratulot	2 693	2 689
Ulkopuoliset palvelut	29 923	23 717
Muut	20 950	23 301
Yhteensä	53 685	49 722

Muut liiketoiminnan kulut koostuvat pääasiassa energia- ja korjauskuluista sekä hallinnon, markkinoinnin ja kiinteistöjen hoitokuluista sekä muista sosiaalikulusta.

5. Poistot ja arvonalentumiset, 1000 EUR	2006	2005
Poistot aineellisista hyödykkeistä:		
Rakennukset	2 161	2 059
Koneet ja kalusto	7 012	8 051
Muut aineelliset hyödykkeet	768	718
Poistot aineellisista hyödykkeistä yhteensä	9 941	10 828
Poistot aineettomista hyödykkeistä:		
Aineettomat oikeudet	163	168
Muut aineettomat hyödykkeet	747	811
Poistot aineettomista hyödykkeistä yhteensä	910	979
Yhteensä	10 851	11 807

6. Työsuhde-etuuksista aiheutuvat kulut, 1000 EUR	2006	2005
Palkat	21 307	17 583
Eläkekulut - maksupohjaiset järjestelyt	1 845	1 581
Eläkekulut - etuusperusteiset järjestelyt	0	-600
Muut henkilösivukulut	2 718	2 632
Yhteensä	25 870	21 196
Konsernin henkilökunta keskimäärin tilikaudella		
Suomi	346	333
Viro	393	379
Latvia	195	180
Liettua	192	182
Yhteensä	1 126	1074

Tiedot johdon työsuhde-etuuksista ja lainoista esitetään liitetiedoissa 30 Lähipiiritapahtumat.

7. Tutkimus- ja kehittämismenot

Tuloslaskelmaan sisältyy kuluksi kirjattuja tutkimus- ja kehittämismenoja 156 tuhatta euroa vuonna 2006, joka on 0,1 % liikevaihdosta laskettuna.

Vuoden 2005 vertailutietoa konsernitason tasolla ei ole saatavissa.

8. Rahoitustuotot, 1000 EUR	2006	2005
Osinkotuotot	2	3
Muut korko- ja rahoitustuotot	186	156
Yhteensä	188	159

9. Rahoituskulut, 1000 EUR	2006	2005
Korkokulut	1 408	1 690
Muut rahoituskulut	24	195
Yhteensä	1 432	1 885

Korkokuluihin on kirjattu korkoriskiltä suojaavien koronvaihtosopimusten käyvän arvon muutokset -171 tuhatta euroa.

10. Tuloverot, 1000 EUR	Liitetieto	2006	2005
Tilikauden verotettavaan tuloon perustuva vero		2 577	1 691
Laskennalliset verot, johdannaisten käyvän arvon muutos	17	44	-47
Laskennalliset verot, poistoeron muutos	17	-156	-112
Laskennalliset verot, osakepalkkiot		-62	0
Laskennalliset verot, rahoitusleasing	17	10	0
Laskennalliset verot, eläkevastuun muutos		0	156
Yhteensä		2 413	1 688

Tuloslaskelman verokulun ja konsernin kotimaan verokannalla (26 %) laskettujen verojen välinen täsmäytyslaskelma:

1000 EUR	2006	2005
Tulos ennen veroja	17 238	11 236
Verot laskettuna kotimaan verokannalla	4 482	57
Ulkomaisten tytäryritysten poikkeavien verokantojen vaikutus	-2 103	2 936
Vähennyskelvottomien erien verovaikutus	24	-1 245
Verot edelliseltä tilikaudelta	10	-3
Verot tuloslaskelmassa	2 413	1 688

11. Osakekohtainen tulos

Laimentamaton osakekohtainen tulos lasketaan jakamalla emoyrityksen osakkeenomistajille kuuluva tilikauden voitto tilikauden aikana ulkona olevien osakkeiden lukumäärän painotetulla keskiarvolla. Painotettua keskiarvoa laskettaessa osakkeiden lukumäärästä vähennetään yhtiön hallussa olevien omien osakkeiden lukumäärä. Olvi Oyj hankki omia A-osakkeitaan 1.6. - 14.12.2006 välisenä aikana yhteensä 16 000 kappaletta, joiden vaikutus on huomioitu osakkeiden lukumäärän painotettua keskiarvoa laskettaessa.

	2006	2005
Emoyhtiön omistajille kuuluva tilikauden voitto (1000 EUR)	14 822	9 808
Osakkeiden lukumäärän painotettu keskiarvo tilikauden aikana (1000)	10 379	10 293
Omien osakkeiden vaikutus (1000)	-3	0
Osakkeiden lukumäärän painotettu keskiarvo osakekohtaisen tuloksen laskemiseksi (1000)	10 376	10 293
Laimentamaton osakekohtainen tulos (EUR/osake)	1,43	0,95

Laimennusvaikutuksella oikaistua osakekohtaista tulosta laskettaessa osakkeiden lukumäärän painotetussa keskiarvossa otetaan huomioon kaikkien kauden aikana ulkona olevien potentiaalisten optioiden osakkeiksi muuttamisesta johtuva laimentava vaikutus. Osakeoptioilla on laimentava vaikutus, kun osakeoptioiden merkintähinta on alempi kuin osakkeen käypä arvo. Laimennusvaikutukseksi tulee se määrä osakkeita, jotka joudutaan laskemaan liikkeelle vastikkeettomana, koska optioiden käytöstä saatavilla varoilla konserni ei voisi laskea liikkeelle samaa määrää osakkeita käypään arvoon. Osakkeen käypä arvo perustuu osakkeiden kauden keskimääräiseen hintaan. Laimennusvaikutuksella oikaistua osakkeiden painotettua keskiarvoa laskettaessa osakkeiden lukumäärästä vähennetään yhtiön hallussa olevien omien osakkeiden lukumäärä.

Olvi Oyj:llä oli yhtiökokouksen vuonna 2002 antamia, konsernin avainhenkilöille suunnattuja osakkeiden määrää lisääviä optioita yhteensä 200 000 kappaletta, jotka yhtiökokous 4.4.2006 päätti mitätöidä. Siten näiden optioiden laimennusvaikutus osakkeiden lukumäärän painotettuun keskiarvoon on huomioitu 1.1.-6.4.2006 välisen ajan.

Olvi Oyj hankki omia A-osakkeitaan 1.6. - 14.12.2006 välisenä aikana yhteensä 16 000 kappaletta, joiden vaikutus on huomioitu osakkeiden lukumäärän painotettua keskiarvoa laskettaessa.

	2006	2005
Emoyhtiön omistajille kuuluva tilikauden voitto (1000 EUR)	14 822	9 808
Tilikauden tulos laimennusvaikutuksella oikaistun osakekohtaisen tuloksen laskemiseksi (1000 EUR)	14 822	9 808
Osakkeiden lukumäärän painotettu keskiarvo tilikauden aikana (1000)	10 379	10 293
Osakeoptioiden vaikutus (1000)	37	85
Omien osakkeiden vaikutus (1000)	-3	0
Osakkeiden lukumäärän painotettu keskiarvo laimennusvaikutuksella oikaistun osakekohtaisen tuloksen laskemiseksi (1000)	10 413	10 378
Laimennusvaikutuksella oikaistu osakekohtainen tulos (EUR/osake)	1,42	0,95

12. Aineelliset käyttöomaisuushyödykkeet

1000 EUR	Maa- ja vesialueet	Rakennukset	Koneet ja kalusto	Muut aineelliset hyödykkeet	Ennakko-maksut ja keskeneräiset hankinnat	Yhteensä
Hankintameno 1.1.2006	1 832	53 274	103 571	5 025	2 146	165 848
Lisäykset	24	7 942	5 854	730	7 329	21 878
Siirto myytävänä oleviksi luokiteltuihin pitkäaikaisiin varoihin	0	-441	0	-80	0	-521
Vähennykset	-2	-87	-1 133	-149	-2 131	-3 502
Kurssierot	-0	-8	-15	-3	-6	-33
Hankintameno 31.12.2006	1 854	60 679	108 277	5 523	7 338	183 671
Kertyneet poistot ja arvonalentumiset 1.1.2006	0	19 293	69 794	3 082	0	92 169
Poistot	0	2 161	6 911	769	0	9 840
Vähennykset	0	-537	-1 054	-213	0	-1 804
Kurssierot	0	-1	-5	-2	0	-8
Kertyneet poistot ja arvonalentumiset 31.12.2006	0	20 916	75 645	3 636	0	100 197
Kirjanpitoarvo 1.1.2006	1 832	33 981	33 777	1 943	2 146	73 679
Kirjanpitoarvo 31.12.2006	1 854	39 764	32 632	1 886	7 338	83 474

Muut aineelliset hyödykkeet ovat pääasiassa autoja, laitepalvelun laitteita ja toimistokalusteita.

1000 EUR	Maa- ja vesialueet	Rakennukset	Koneet ja kalusto	Muut aineelliset hyödykkeet	Ennakkomaksut ja keskeneräiset hankinnat	Yhteensä
Hankintameno 1.1.2005	1 512	49 848	93 235	4 635	4 992	154 222
Lisäykset	320	3 445	11 159	844	4 364	20 131
Siirto myytävänä oleviksi luokiteltuihin pitkäaikaisiin varoihin	0	0	-6	-0	0	-6
Vähennykset	0	-7	-466	-680	-7 214	-8 367
Kurssierot	0	-13	-350	226	5	-132
Hankintameno 31.12.2005	1 832	53 274	103 571	5 025	2 146	165 848
Kertyneet poistot ja arvonalentumiset 1.1.2005	0	17 224	64 007	2 861	0	84 092
Poistot	0	2 059	8 050	718	0	10 827
Vähennykset	0	0	-2 033	-641	0	-2 674
Kurssierot	0	9	-230	144	0	-77
Kertyneet poistot ja arvonalentumiset 31.12.2005	0	19 293	69 794	3 082	0	92 169
Kirjanpitoarvo 1.1.2005	1 512	32 624	29 227	1 775	4 992	70 130
Kirjanpitoarvo 31.12.2005	1 832	33 981	33 777	1 943	2 146	73 679

Muut aineelliset hyödykkeet ovat pääasiassa autoja, laitepalvelun laitteita ja toimistokalusteita.

Rahoitusleasingisopimukset

Aineellisiin käyttöomaisuushyödykkeisiin sisältyy rahoitusleasingisopimuksilla hankittua omaisuutta seuraavasti:

1000 EUR	Koneet ja kalusto	Muut aineelliset hyödykkeet	Yhteensä 31.12.2006
Hankintameno	1 888	1 751	3 639
Kertyneet poistot	-601	-818	-1 419
Kirjanpitoarvo	1 287	933	2 220

1000 EUR	Koneet ja kalusto	Muut aineelliset hyödykkeet	Yhteensä 31.12.2006
Hankintameno	1 096	1 563	2 658
Kertyneet poistot	-614	-589	-1 203
Kirjanpitoarvo	481	974	1 455

13. Aineettomat hyödykkeet

1000 EUR	Aineettomat Liikearvot	Muut aineettomat oikeudet	Hyödykkeet	Yhteensä
Hankintameno 1.1.2006	13 683	9 546	7 940	31 169
Lisäykset	1 969	1	115	2 085
Vähennykset	0	-5	0	-5
Kurssierot	0	0	-1	-1
Hankintameno 31.12.2006	15 652	9 543	8 054	33 249
Kertyneet poistot ja arvonalentumiset 1.1.2006	4 977	9 048	5 999	20 024
Poistot	0	163	747	910
Kurssierot	0	2	-1	1
Kertyneet poistot ja arvonalentumiset 31.12.2006	4 977	9 213	6 745	20 935
Kirjanpitoarvo 1.1.2006	8 706	498	1 942	11 145
Kirjanpitoarvo 31.12.2006	10 675	330	1 310	12 315

1000 EUR	Liikearvot	Aineettomat oikeudet	Muut aineettomat Hyödykkeet	Yhteensä
Hankintameno 1.1.2005	13 683	9 548	7 418	30 649
Lisäykset	0	27	519	546
Vähennykset	0	-5	0	-5
Kurssierot	0	-25	4	-20
Hankintameno 31.12.2005	13 683	9 546	7 940	31 169
Kertyneet poistot ja arvonalentumiset 1.1.2005	4 977	8 934	5 187	19 098
Poistot	0	168	811	980
Kurssierot	0	-54	0	-54
Kertyneet poistot ja arvonalentumiset 31.12.2005	4 977	9 048	5 999	20 024
Kirjanpitoarvo 1.1.2005	8 706	614	2 231	11 551
Kirjanpitoarvo 31.12.2005	8 706	498	1 942	11 145

Aineettomat oikeudet koostuvat lähinnä tavaramerkeistä.
Muut aineettomat hyödykkeet ovat pääasiassa tietokoneohjelmia.

14. Liikearvon arvonalentumistestaus

Liikearvoista merkittävin on Viron segmentille kohdistuva liikearvo, jonka kirjanpito arvo on 8 146 tuhatta euroa. Liettuan segmentille kohdistetun liikearvon kirjanpitoarvo on 2 238 tuhatta euroa ja Latvian segmentille on kohdistettu 292 tuhatta euroa. Kerytettävissä olevan rahamäärän perusteena on käyttöarvo vähennettynä myynnistä aiheutuvilla kuluilla. Rahavirtaennusteen pohjana on käytetty johdon hyväksymää kolmen vuoden strategiasuunnitelmaa.

Diskonttauskorkona on käytetty pääoman tuottovaatimusta (WACC) ennen veroja 9,3 prosenttia (2005 9,3 prosenttia). Arvioidut myynti- ja tuotantomäärät perustuvat olemassa olevaan käyttöomaisuuteen.

15. Myytävissä olevat sijoitukset

Muut rahoitusvarat sisältävät pääasiassa konserniyhtiön toimintaa palvelevia noteeraamattomia yritysosakkeita. Myytävissä olevat sijoitukset arvostetaan käypään arvoon. Jos käypää arvoa ei ole luotettavasti saatavissa, arvostus tehdään hankintamenoon.

1000 EUR	Liitetieto	2006	2005
Kirjanpitoarvo 1.1.		253	253
Käyvän arvon muutoksia tai myyntejä ei ole tapahtunut.			
Kirjanpitoarvo 31.12.	26	253	253

16. Saamiset, 1000 EUR	Liitetieto	2006	2005
Lainasaamiset	26	44	44
Yhteensä		44	44

Lainasaaminen koostuu suurimmaksi osaksi emoyhtiön antamasta pantista Ekopulloyhdistys ry:lle.

17. Laskennalliset verosaamiset ja -velat, 1000 EUR	2006	2005
Laskennalliset verosaamiset 1.1.	47	0
Johdon osakepalkkiot, laskennallisen veron muutos	62	0
Johdannaisten arvostaminen käypään arvoon, laskennallisen veron muutos	-44	47
Laskennalliset verosaamiset 31.12.	65	47

Konsernin käyttämättömät verotukselliset tappiot, joista ei ole kirjattu verosaamista, olivat tilikauden lopussa 14 106 tuhatta euroa.

1000 EUR	2006	2005
Laskennalliset verovelat 1.1.	1 559	1 626
Aineelliset käyttöomaisuushyödykkeet, laskennallisen veron muutos	-156	-67
Rahoitusleasing, laskennallisen veron muutos	10	0
Laskennalliset verovelat 31.12.	1 413	1 559

Laskennallisissa verovelvoissa 1 403 tuhatta euroa muodostuu omaan pääomaan kirjatusta eristä (1 559 tuhatta euroa 2005).

18. Vaihto-omaisuus, 1000 EUR	2006	2005
Aineet ja tarvikkeet	18 954	16 260
Keskeneräiset tuotteet	1 064	848
Valmiit tuotteet / tavarat	4 978	3 581
Muu vaihto-omaisuus	177	735
Yhteensä	25 173	21 424

Epäkuranttiusvähennyksiä vaihto-omaisuudesta vuonna 2006 on tehty 1 984 tuhatta euroa (1 391 tuhatta euroa vuonna 2005).

19. Myyntisaamiset ja muut saamiset, 1000 EUR	Liitetieto	2006	2005
Myyntisaamiset	26	29 716	24 191
Siirtosaamiset	26	2 228	2 685
Muut saamiset	26	312	397
Yhteensä		32 256	27 273

Siirtosaamisiin sisältyvät olennaiset erät liittyvät vuokrien, markkinoinnin ja myynnin, vakuutus- ja hallinnon kulujen jaksottamiseen sekä alennus- ja markkinarahapanostuksiin. Konserni on kirjannut tilikauden aikana luottotappioita myyntisaamisista 127 tuhatta euroa (139 tuhatta euroa vuonna 2005). Saamisiin ei liity merkittäviä luottoriskikeskittymiä.

20. Rahavarat, 1000 EUR	Liitetieto	2006	2005
Käteinen raha ja pankkitilit	26	2 102	3 937
Sijoitustodistukset (1 kk - 3 kk)		0	2 500
Yhteensä		2 102	6 437

Rahavirtalaskelman mukaiset rahavarat muodostuvat käteisvaroista ja pankkitileillä olevista varoista.

21. Omaa pääomaa koskevat liitetiedot

Alla on esitetty osakkeiden lukumäärien täsmäytyslaskelma:

1000 EUR	K-osakkeiden lukumäärä (1000)	A-osakkeiden lukumäärä (1000)	Osakepääoma	Ylikurssi-rahasto	Omat osakkeet	Yhteensä
1.1.2005	933	4 081	10 028	10 481		20 509
Optioiden lunastus		176	351	755		1 106
31.12.2005	933	4 257	10 379	11 236		21 616
Rahastoanti	933	4257	10 379	-10 379		0
Omien osakkeiden hankinta		-16			-290	-290
31.12.2006	1 866	8 498	20 758	857	-290	21 326

Osakepääomaa korotettiin rahastoannilla huhtikuussa 2006.

Osakkeiden enimmäismäärä on 6,0 miljoonaa K- ja 24,0 miljoonaa A-osaketta (1,5 miljoonaa K- ja 6,1 miljoonaa A-osaketta 2005). Osakkeiden nimellisarvo on 2,00 euroa per osake, ja konsernin enimmäisosakepääoma on 60,0 miljoonaa euroa (15,3 miljoonaa euroa vuonna 2005). Kaikki liikkeeseen lasketut osakkeet on maksettu täysimääräisesti.

Seuraavassa on esitetty oman pääoman rahastojen kuvaukset:

Ylikurssirahasto

Ylikurssirahasto muodostuu osakeantien yhteydessä osakkeiden nimellisarvon ylittävästä merkintähinnasta.

Vararahasto

Vararahasto on muodostunut yhtiöjärjestykseen aiemmin sisältyneen veloitteen vuoksi tehdyistä rahastosiirroista.

Muuntoerot

Muuntoerot -rahasto sisältää ulkomaisten yksikköjen tilinpäätösten muuntamisesta syntyneet muuntoerot.

Omat osakkeet

Omiin osakkeisiin sisältyy emoyhtiön hallussa olevien omien osakkeiden hankintameno.

1.6. - 14.6.2006 välisenä aikana ostettiin 4 000 A-osaketta hankintahintaan 53 982 euroa.

29.11. - 15.12.2006 välisenä aikana ostettiin 12 000 A-osaketta hankintahintaan 236 417 euroa.

Omien osakkeiden hankintahinnat esitetään oman pääoman vähennyksenä.

Osingot

Tilinpäätöspäivän jälkeen hallitus on ehdottanut jaettavaksi 0,65 euroa/osake.

22. Osakeperusteiset maksut

Olvi Oyj:n hallitus on päättänyt uudesta Olvi-konsernin avainhenkilöitä koskevasta osakepohjaisesta kannustusjärjestelmästä. Osakepalkkiojärjestelmä on osa konsernin avainhenkilöiden kannustus- ja sitouttamisjärjestelmää ja sen tarkoituksena on yhdistää omistajien ja avainhenkilöiden tavoitteet yhtiön arvon nostamiseksi.

Järjestelmässä on kaksi ansaintajaksoa, joista ensimmäinen alkoi 1.1.2006 ja päättyy 31.12.2007 ja toinen alkaa 1.1.2008 ja päättyy 31.12.2010.

Palkkiot maksetaan vuosina 2008 ja 2011 osittain Olvi Oyj:n A-osakkeina ja osittain rahana. Rahana maksettava osuus kattaa osakepalkkiosta aiheutuvat verot ja veronluontoiset maksut. Osakkeisiin liittyy kielto luovuttaa osakkeita kahden vuoden kuluessa osakkeiden saamisesta.

Järjestelmän mahdollinen tuotto ansaintajaksolta 1.1.2006 - 31.12.2007 perustuu Olvi-konsernin liikevaihtoon ja liikevoittoprosenttiin.

Järjestelmän kohderyhmään ansaintajaksolla 2006 - 2007 kuuluu 21 avainhenkilöä.

Tämän kannustusjärjestelmän perusteella voi ensimmäiseltä ansaintajaksolta vuonna 2008 tulla maksettavaksi tavoitteiden täydellisen saavuttamisen perusteella 32 000 Olvi Oyj:n A-osaketta.

Olvi Oyj:n varsinainen yhtiökokous päätti 4.4.2006 mitätöidä yhtiökokouksen 4.4.2002 antamat optio-oikeudet 2002. Optio-oikeuksia 2002A oli 50 000 kappaletta ja optio-oikeuksia 2002B samoin 50 000 kappaletta. Mainitut optio-oikeudet 2002 olivat kokonaan Olvi Oyj:n omistaman tytäryhtiön Olvin Juomaa Oy:n hallussa.

23. Korolliset velat				
1000 EUR	Liitetieto	Tasearvot 2006	Tasearvot 2005	
Pitkäaikainen vieras pääoma				
Lainat rahoituslaitoksilta	26	25 434	32 243	
Rahoitusleasingvelat	26	1 646	928	
Muut velat	26	28	188	
Yhteensä		27 108	33 359	
Lyhytaikainen vieras pääoma				
Lainat rahoituslaitoksilta	26	11 012	6 412	
Rahoitusleasingvelat	26	550	460	
Yhteensä		11 562	6 872	
Velat ovat pääosin vaihtuvakorkoisia. 31.12.2006 tasearvoltaan 7,3 (10,5) milj. euron määräiset vuosina 2008 - 2009 erääntyvät lainat on muutettu koronvaihtosopimuksilla kiinteäkorkoisiksi.				
Korollisten velkojen korkojen vaihteluvälit		2006	2005	
Lainat rahoituslaitoksilta		2,57% - 5,76%	2,57% - 5,76%	
Koronvaihtosopimukset		4,01% - 4,05%	4,01% - 4,05%	
Rahoitusleasingvelat		3,50% - 5,70%	3,20% - 8,75%	
Muut velat:				
Vaihtovelkakirjalaina			7,00%	
Muut velat		2,31% - 3,22%	1,60% - 1,98%	
Pitkäaikaiset velat erääntyvät seuraavasti:1000 EUR		2006	2005	
v. 2007		0	10 822	
v. 2008		9 298	8 696	
v. 2009		6 961	6 193	
v. 2010		5 095	4 420	
v. 2011		1 967	2 690	
Myöhemmin		3 788	538	
Yhteensä		27 108	33 359	
Rahoitusleasingvelat, 1000 EUR		Liitetieto	2006	2005
Rahoitusleasingvelat erääntyvät seuraavasti:				
Rahoitusleasingvelat - vähimmäisvuokrien kokonaismäärä				
Yhden vuoden kuluessa			764	460
Yli yhden vuoden, mutta alle viiden vuoden kuluessa			1 432	928
	26		2 197	1 388
Rahoitusleasingvelat - vähimmäisvuokrien nykyarvo				
Yhden vuoden kuluessa			764	460
Yli yhden vuoden, mutta alle viiden vuoden kuluessa			1 432	928
Rahoitusleasingvelkojen kokonaismäärä	26		2 197	1 388
24. Ostovelat ja muut velat, 1000 EUR		Liitetieto	2006	2005
Lyhytaikaiset				
Ostovelat	26		17 968	14 383
Siirtovelat	26		6 511	4 728
Muut velat	26		13 574	12 233
Yhteensä			38 053	31 344

Siirtovelkoihin sisältyvät olennaiset erät liittyvät jälkihyvitteisiin ja palkanmaksuveloitteisiin.

25. Rahoitusriskien hallinta

Olvi-konsernin rahoitusriskien hallinnan tavoitteena on vähentää rahoitusmarkkinoiden hintavaihteluista ja muista epävarmuustekijöistä aiheutuvia tulos-, tase- ja rahavirtavaikutuksia sekä varmistaa riittävä maksuvalmius. Olvi-konsernin rahoitukseen liittyvät asiat hoidetaan keskitetysti emoyhtiö Olvi Oyj:n toimesta. Konsernin rahoitusriskit jaetaan korko-, luotto- ja maksuvalmiusriskihin. Pääasiallinen rahoitusriski on korkoriski. Konserni käyttää riskienhallinnassaan koronvaihtosopimuksia. Konsernin rahoitusriskien hallinnan yleiset periaatteet hyväksyy emoyhtiön hallitus ja niiden käytännön toteutuksesta vastaa emoyhtiön johto yhdessä tytäryritysten johdon kanssa. Konsernin johto tunnistaa ja arvioi riskit ja hankkii tarvittavat instrumentit riskeiltä suojautumiseen läheisessä yhteistyössä operatiivisten yksiköiden kanssa. Suojaustransaktiot toteutetaan konsernin johdon hyväksymien riskienhallintaperiaatteiden mukaisesti. Konsernin valuuttariskit eivät ole merkittäviä, koska konserni toimii pääasiassa EU-alueella. Mahdollisesti toteutuvien riskien haitallisia vaikutuksia ennaltaehkäistään ja hallitaan riittävällä vakuutusturvalla. Tärkeimpiä vakuutuslajeja ovat omaisuus-, vastuu- ja keskeytysvakuutukset.

Korkoriski

Konsernin lyhyet rahamarkkinasijoitukset altistavat sen rahavirran korkoriskille, mutta niiden vaikutus ei ole merkittävä kokonaisuudessaan. Konsernin tulot sekä operatiiviset rahavirrat ovat pääosiltaan riippumattomia markkinakorkojen vaihteluista. Konserni on pääasiallisesti altistunut käyvän arvon korkoriskille ja sen katsotaan liittyvän lähinnä lainasalkkuun. Konserni on hajauttanut lainanottonsa kiinteä- ja vaihtuvakorkoisiin lainoihin. Lisäksi konserni käyttää koronvaihtosopimuksia korkoriskin vähentämiseksi korkomarkkinatilanteen niin edellyttäessä. Tilinpäätöspäivänä kiinteäkorkoisten lainojen osuus korollisista lainoista oli 25,3 prosenttia. Vaihtuvakorkoisista lainoista oli koronvaihtosopimuksilla muutettu kiinteäkorkoiksi 18,9 prosenttia. Vaihtuvakorkoisten lainojen osuus kaikista korollisista lainoista oli 55,8 prosenttia. Korollisten lainojen pääomilla painotettu keskimääräinen maturiteetti oli 4,7 vuotta.

Luottoriski

Konsernin asiakkaiden luottokelpoisuusvaatimukset tarkistetaan säännöllisesti vuosittain ja aina uusien asiakkaiden sopimusten solmimisvaiheessa. Konserni luotottaa vain sellaisia yrityksiä, joiden luottotiedot ovat moitteettomat. Konsernilla ei ole merkittäviä saatavien luottoriskikeskittymiä, koska sen myyntisaamiset hajaantuvat laajan asiakaskunnan kesken eri maantieteellisille alueille. Tilikauden aikana kirjattujen luottotappioiden määrä ei ole ollut merkittävä. Kassanhallintaan liittyvät sijoitukset ovat likvideissä ja lähtökohtaisesti alhaisen riskin omaavissa rahamarkkinainstrumenteissa.

Maksuvalmiusriski

Olvi-konsernissa pyritään jatkuvasti arvioimaan ja seuraamaan liiketoiminnan vaatiman rahoituksen määrää, jotta konsernilla olisi tarpeeksilikvidejä varoja operatiivisen toiminnan ja investointien rahoittamiseksi sekä erääntyvien lainojen takaisinmaksamiseksi. Rahoituksen saatavuus ja joustavuus pyritään takaamaan keskittämällä konsernin rahavarojen hoito emoyhtiölle. Konserni käyttää rahoituksen hankinnassa useita pankkeja ja rahoitusmuotoja, ei kuitenkaan luotollisia pankkitilejä. Emoyhtiö Olvi Oyj on vuonna 2002 laskenut liikkeelle 20 miljoonan euron yritystodistusohjelman, jolla lyhytaikainen tarve maksuvalmiuden varmistamiseksi voidaan turvata nopeasti ja kustannustehokkaasti. Olvi Oyj:llä oli yritystodistusohjelmalla nostettua lyhytaikaista lainaa tilinpäätös-vaiheessa 3,0 miljoonaa euroa, joka erääntyi tammikuussa 2007. Konserni ei sovelle IAS 39:n mukaista suojauslaskentaa.

Hyödykeriski

Olvi-konserni altistuu toiminnassaan hyödykeriskille, joka liittyy tuotantopanosten saatavuuteen ja hinnanvaihteluihin. Konserni pyrkii vähentämään näitä riskejä solmimalla sekä konsernitasolla että paikallisesti vuosisopimuksia kriittisimmistä raaka-aineista, pakkaustarvikkeista sekä palveluista tunnettujen ja pitkäaikaisten sopimuskumppaneiden kanssa.

26. Rahoitusvarojen ja -velkojen käyvät arvot

Olvi-konsernin rahoitusvarojen ja -velkojen käyvät arvot eivät poikkea oleellisesti niiden kirjanpitoarvoista. Koronvaihtosopimusten nimellisarvot olivat vuonna 2006 7,3 miljoonaa euroa ja vuonna 2005 10,5 miljoonaa euroa.

Rahoitusvarat

Noteeraamattomat osakesijoitukset on kirjattu hankintahintaan, koska niiden arvostaminen käypään arvoon arvostusmenetelmiä käyttäen ei ole ollut mahdollista. Sijoitusten käypä arvo ei ole ollut määritettävissä luotettavasti ja arvio vaihtelee merkittävästi tai vaihteluvälille sijoittuvien erilaisten arvioiden todennäköisyydet eivät ole kohtuullisesti määriteltävissä ja käytettävissä käyvän arvon arvioimiseen. Saamisten alkuperäinen kirjanpitoarvo vastaa niiden käypää arvoa.

Rahoitusvelat

Koronvaihtosopimusten käyvät arvot on määritetty tulevien kassavirtojen nykyarvomenetelmällä, jonka tukena ovat tilinpäätöspäivän markkinakorot ja muu markkinainformaatio. Rahalaitoslainojen, rahoitusleasingvelkojen, ostovelkojen ja muiden velkojen alkuperäinen kirjanpitoarvo vastaa niiden käypää arvoa.

27. Liiketoiminnan rahavirtojen oikaisu, 1000 EUR	2006	2005
Liiketoimet, joihin ei liity maksutapahtumaa:		
Poistot	10 851	11 807
Työsuhde-etuudet	490	-444
Muut oikaisu	3 512	3 285
Yhteensä	14 853	14 648

Muut oikaisu sisältävät lähinnä tuloverot ja rahoitustuotot ja -kulut.

28. Muut vuokrasopimukset, 1000 EUR	2006	2005
Konserni vuokralle ottajana		
Ei-purettavissa olevien muiden vuokrasopimusten perusteella maksettavat vähimmäisvuokrat:		
Yhden vuoden kuluessa	1 408	1 381
Yli yhden vuoden, mutta alle viiden vuoden kuluessa	1 943	1 962
Yli viiden vuoden kuluttua	19	14
Yhteensä	3 369	3 357

Konserni on vuokrannut toimitiloja ja varastoterminaalitiloja eri puolilta Suomea sekä tuotantokoneita ja -laitteita.

Konserni vuokralle antajana, 1000 EUR	2006	2005
Ei-purettavissa olevien muiden vuokrasopimusten perusteella saatavat vähimmäisvuokrat:		
Yhden vuoden kuluessa	886	882
Yhteensä	886	882

Konserni vuokraa asiakkailleen juomien jakelu- ja kylmälaitteita. Saatujen vuokratuottojen määrä ei ole merkittävä koko konsernin liiketoiminnalle.

29. Vakuudet ja vastuusitoumukset, 1000 EUR	2006	2005
Annetut pantit ja vastuusitoumukset		
Omasta puolesta	765	1 135
Muiden puolesta	1 055	1 278
Päällystevastuut	4 734	5 442
Muut vastuut	1 980	2 016
Velat, joiden vakuudeksi annettu kiinnityksiä		
Rahalaitoslainat		
Omasta puolesta	2 318	3 864
Muiden puolesta	1 527	4 125

Päällystevastuu on Olvi Oyj:n osuus kierrätettävien juomapakkausten koko kannasta Ekopulloyhdistys ry:n määrittelemien osuuksien mukaan, vähennettynä Olvi Oyj:n varastossa olevilla päällysteillä 31.12.2006.

Ekopulloyhdistys ry hallinnoi uudelleentäytettävien juomapakkausten kantaa. Jokainen järjestelmään kuuluva jäsen ylläpitää Ekopulloyhdistys ry:lle ilmoittamansa tarpeen edellyttämää päällystekantaa kunkin käyttämänsä päällystetyypin osalta.

30. Lähipiiritapahtumat

Konsernin emo- ja tytäryhtiösuhteet ovat seuraavat:

	Omistusosuus (%)	Osuus äänivallasta (%)
Emoyhtiö Olvi Oyj, Iisalmi, Suomi		
Olvin Juomaa Oy, Iisalmi, Suomi	100,00	100,00
AS A. Le Coq Group, Tartto, Viro	100,00	100,00
AS A. Le Coq, Tartto, Viro	100,00	100,00
AS Ösel Foods, Reola, Viro	100,00	100,00
AS Saare Ölu, Saarenmaa, Viro	100,00	100,00
A/S Cēsu Alus, Cēsis, Latvia	97,89	97,89
AB Ragutis, Kaunas, Liettua	99,56	99,56

Johdon työsuhde-etuudet

Hallituksen ja toimitusjohtajan palkat ja muut lyhytaikaiset työsuhde-etuudet, 1000 EUR

	2006	2005
Toimitusjohtaja	365	331
Hallituksen puheenjohtaja	304	210
Muut hallituksen jäsenet	278	203
Yhteensä	947	744

Olvi Oyj:n hallitus on päättänyt Olvi-konsernin avainhenkilöitä koskevasta osakepohjaisesta kannustusjärjestelmästä. Tämä on selitetty tarkemmin liitteessä 22. Johdolle ei ole myönnetty lainoja.

31. Tilintarkastuksesta aiheutuneet kulut, 1000 EUR

	2006	2005
Varsinaisesta tilintarkastuksesta johtuvat palkkiot	107	101
Muut palvelut	30	32
Yhteensä	137	132

OLVI-KONSERNI

Konsernin taloudellista kehitystä kuvaavat tunnusluvut 2002-2006

TOIMINNAN LAAJUUS JA KANNATTAVUUS

1000 EUR	2006 IFRS	2005 IFRS	2004 IFRS	2004 FAS	2003 FAS	2002 FAS
Liikevaihto	170 319	147 519	128 894	128 894	114 554	110 184
Muutos, %	15,5	14,4	12,5	12,5	4,0	9,4
Liikevoitto	18 481	12 962	9 274	7 925	8 014	7 643
% liikevaihdosta	10,9	8,8	7,2	6,1	7,0	6,9
Rahoitustuotot ja -kulut	-1 244	-1 726	-1 996	-3 703	-2 062	-1 635
Voitto ennen veroja	17 237	11 236	7 279	4 222	5 952	6 008
% liikevaihdosta	10,1	7,6	5,6	3,3	5,2	5,5
Taseen loppusumma	155 993	140 396	132 753	132 369	128 356	119 425
Tulorahoitus-%	15,1	14,5	12,4	10,7	12,8	13,8
Sijoitetun pääoman tuotto-% (ROI)	16,7	12,4	9,3	7,9	8,8	8,8
Oman pääoman tuotto-% (ROE)	20,5	15,0	9,8	4,5	6,6	6,4
Omavaraisuusaste, %	49,6	47,9	45,1	45,3	47,0	48,5
Maksuvalmius (current ratio)	1,2	1,4	1,4	1,4	1,4	1,3
Velkaantumisaste (gearing), %	47,3	49,6	66,7	66,6	64,9	57,8
Bruttoinvestoinnit käyttöomaisuuteen	20 933	17 442	18 361	18 361	13 513	16 284
% liikevaihdosta	12,3	11,8	14,2	14,2	11,8	14,8
Nettoinvestoinnit käyttöomaisuuteen	19 751	16 627	17 424	17 424	12 423	15 231
% liikevaihdosta	11,6	11,3	13,5	13,5	10,8	13,8
Henkilöstö keskimäärin:						
Olvi Oyj	346	333	334	334	341	350
Viron, Latvian ja Liettuan yhtiöt	780	741	698	698	653	527
Henkilöstö yhteensä	1 126	1 074	1 032	1 032	994	877

OSAKEKOHTAISET TUNNUSLUVUT

	2006 IFRS	2005 IFRS	2004 IFRS	2004 FAS	2003 FAS	2002 FAS
Tulos/osake (EPS), euroa	1,43	0,95	0,58	0,29	0,43	0,41
Optiolainan laimennusvaikutuksella oikaistu tulos/osake, euroa	1,42	0,95	0,56	0,29	0,42	0,41
Oma pääoma/osake, euroa	7,46	6,48	5,94	5,95	6,05	5,91
*) Osinko/tulos, %	45,5	89,2	56,1	110,7	81,7	152,44
Hinta/voitto-suhde (P/E)	14,0	22,1	22,7	44,9	30,9	24,5

Osakekohtaisia tunnuslukuja laskettaessa on huomioitu rahastoannin aiheuttama osakemäärien kaksinkertaistuminen vuosina 2006 ja 2003.

*) Vuoden 2006 tunnuslukua laskettaessa on osinkona käytetty hallituksen yhtiökokoukselle tekemää esitystä.

OLVI OYJ

Emoyhtiön tase (FAS)

	Liitetieto	31.12.2006 EUR	%	31.12.2005 EUR	%
VASTAAVAA					
PYSYVÄT VASTAAVAT					
	Aineettomat hyödykkeet	12	1 048	1 593	
	Aineelliset hyödykkeet	12	20 086	22 483	
	Osuudet saman konsernin yrityksissä	13	11 791	11 791	
	Muut sijoitukset	13	248	248	
	PYSYVÄT VASTAAVAT YHTEENSÄ		33 173	36 114	28,6
VAIHTUVAT VASTAAVAT					
	Vaihto-omaisuus	15	10 952	9 938	
	Pitkäaikaiset saamiset	16	67 978	58 333	
	Lyhytaikaiset saamiset	16	18 412	16 373	
	Rahoitusarvopaperit	17	290	0	
	Rahat ja pankkisaamiset		1 056	5 428	
	VAIHTUVAT VASTAAVAT YHTEENSÄ		98 689	90 072	71,4
	VASTAAVAA YHTEENSÄ		131 862	126 186	100,0
VASTATTAVAA					
OMA PÄÄOMA					
	Osakepääoma		20 759	10 379	
	Ylikurssirahasto		857	11 236	
	Vararahasto		127	127	
	Muut rahastot		290	0	
	Edellisten tilikausien voitto		36 812	36 991	
	Tilikauden voitto		7 151	4 489	
	OMA PÄÄOMA YHTEENSÄ	18	65 996	63 222	50,1
	TILINPÄÄTÖSSIIRTOJEN KERTYMÄ	19	6 077	6 707	5,3
VIERAS PÄÄOMA					
	Pitkäaikainen vieras pääoma		24 872	28 844	
	Lyhytaikainen vieras pääoma		34 917	27 413	
	VIERAS PÄÄOMA YHTEENSÄ	20	59 789	56 256	44,6
	VASTATTAVAA YHTEENSÄ		131 862	126 186	100,0

OLVI OYJ

Emoyhtiön tuloslaskelma (FAS)

		1.1. - 31.12.2006		1.1. - 31.12.2005	
	Liitetieto	1000 EUR	%	1000 EUR	%
LIIKEVAIHTO	1	79 458	100,0	73 509	100,0
Valmiiden ja keskeneräisten tuotteiden varastojen lisäys(+)/vähennys(-)		-23	-0,0	117	0,2
Valmistus omaan käyttöön		66	0,1	55	0,1
Liiketoiminnan muut tuotot	2	182	0,2	215	0,3
Materiaalit ja palvelut	3	20 904	26,3	20 499	27,9
Henkilöstökulut	4	15 237	19,2	13 577	18,5
Poistot ja arvonalentumiset	8	4 464	5,6	4 734	6,4
Liiketoiminnan muut kulut		32 066	40,4	30 966	42,1
LIIKEVOITTO		7 012	8,8	4 120	5,6
Rahoitustuotot ja -kulut	9	2 099	2,6	1 557	2,1
VOITTO ENNEN TILINPÄÄTÖSSIIRTOJA JA VEROJA		9 111	11,5	5 678	7,7
Tilinpäätössiirrot	10	599	0,8	402	0,5
Tuloverot	11	-2 559	-3,2	-1 591	-2,2
TILIKAUDEN VOITTO		7 151	9,0	4 489	6,1

Emoyhtiön rahavirtalaskelma

		2006	2005
	Liitetieto	1000 EUR	1000 EUR
Liiketoiminnan rahavirta			
Voitto ennen satunnaisia eriä		9 111	5 678
Oikaisut:			
Suunnitelman mukaiset poistot ja arvonalentumiset	8	4 464	4 734
Rahoitustuotot ja -kulut	9	-2 099	-1 557
Muut oikaisut		-91	-10
Rahavirta ennen käyttöpääoman muutosta		11 385	8 844
Käyttöpääoman muutos:			
Lyhytaikaisten korottomien myynti- ja muiden saamisten lisäys (-)/vähennys (+)		-2 865	-1 234
Vaihto-omaisuuden lisäys (-)/vähennys (+)		-1 014	1 818
Lyhytaikaisten korottomien velkojen lisäys (+)/vähennys (-)		2 506	2 311
Maksetut korot		-1 305	-1 297
Saadut korot		136	132
Maksetut verot		-1 062	-1 763
Liiketoiminnan rahavirta (A)		7 781	8 810
Investointien rahavirta			
Investoinnit aineellisiin ja aineettomiin hyödykkeisiin		-1 462	-4 106
Aineellisten ja aineettomien hyödykkeiden luovutustulot		79	114
Investoinnit muihin sijoituksiin		0	0
Investointien rahavirta (B)		-1 383	-3 991
Rahoituksen rahavirta			
Osakepääoman korotus		0	1 106
Lainojen nostot		7 000	4 000
Lainojen takaisinmaksut		-13 069	-4 420
Omien osakkeiden hankinta	18	-290	0
Maksetut osingot	18	-4 411	-3 259
Rahoituksen rahavirta (C)		-10 771	-2 573
Rahavarojen lisäys (+)/vähennys (-) (A+B+C)		-4 373	2 246
Rahavarat 1.1.		5 428	3 183
Rahavarat 31.12.		1 056	5 428
Rahavarojen muutos		-4 373	2 246

Emoyhtiön tilinpäätöksen laatimisperiaatteet

Olvi Oyj:n tilikausi on 1.1. – 31.12. Tilinpäätös on laadittu Suomen kirjanpitolain mukaisesti (FAS).

Käyttöomaisuus

Käyttöomaisuus on merkitty taseeseen välittömään hankintamenuon vähennettynä tehdyillä suunnitelman mukaisilla poistoilla. Suunnitelman mukaiset poistot on laskettu tasapoistoina käyttöomaisuushyödykkeiden taloudellisen vaikutusajan perusteella.

Suunnitelman mukaiset poistoajat:

Rakennukset	20 vuotta
Väestönsuoja	4 vuotta
Tehdaskoneet ja laitteet	8 vuotta
Muu käyttöomaisuus	5 vuotta

Vaihto-omaisuus

Vaihto-omaisuus on arvostettu välittömään valmistus- tai hankintamenuon tai sitä alempaan todennäköiseen luovutushintaan. Hankintamenu määritetään raaka- ja tarveaineiden osalta painotetun keskihinnan menetelmällä. Valmiiden ja keskeneräisten tuotteiden standardikustannuslaskennan mukainen hankintamenu muodostuu raaka-aineista, välittömistä työsuorituksista johtuvista menoista, muista välittömistä menoista sekä asianmukaisesta osuudesta valmistuksen muuttuvista yleismenoista ja valmistuksen kiinteistä yleismenoista normaalilla toiminta-asteella.

Tutkimus- ja tuotekehitysmenot

Tutkimus- ja tuotekehitysmenot on kirjattu vuosikuluiksi niiden syntymisvuonna.

Henkilöstön eläketurva

Henkilöstön eläketurva on järjestetty lainmukaisella TEL-vakuutuksella ulkopuolisessa eläkevakuutusyhtiössä. Eläkevakuutusmaksut on jaksotettu vastaamaan tilinpäätöksen suoriteperusteisiä palkkoja.

Johdannaissopimukset

Emoyhtiön johdannaissopimukset ovat koronvaihtosopimuksia, jotka arvostetaan käypään arvoon. Käyvän arvon muutokset kirjataan tuloslaskelman rahoituseriin.

Ulkomaan rahan määräiset erät

Ulkomaan rahan määräiset liiketapahtumat on kirjattu tilikauden aikana tapahtumapäivän kurssiin ja tilinpäätöshetkenä olevat ulkomaan rahan määräiset saamiset ja velat on arvostettu tilinpäätöspäivän keskipurssiin.

EMOYHTIÖN TILINPÄÄTÖKSEN LIITETIEDOT

Tuloslaskelman ja taseen liitetiedot (1000 eur)

1. Liikevaihto markkina-alueittain	2006	2005
Suomi	76 100	70 176
Viro	1 415	711
Latvia	0	0
Liettua	7	0
Muu vienti	1 936	2 622
Yhteensä	79 458	73 509
2. Liiketoiminnan muut tuotot	2006	2005
Käyttöomaisuuden myyntivoitot	61	22
Muut	121	193
Yhteensä	182	215
3. Materiaalit ja palvelut	2006	2005
Aineet ja tarvikkeet (tavarat):		
Ostot tilikauden aikana	18 958	13 840
Varaston muutos	-1 037	1 935
Ulkopuolisilta ostetut palvelut	2 983	4 725
Yhteensä	20 904	20 499
4. Henkilöstökulut	2006	2005
Palkat ja palkkiot	11 881	10 828
Henkilöstörahaston voittopalkkio	149	13
Eläkekulut	1 845	1 637
Muut henkilösivukulut	1 362	1 099
Yhteensä	15 237	13 577
5. Johdon palkat ja palkkiot	2006	2005
Toimitusjohtaja ja hallituksen jäsenet	490	429
Yhteensä	490	429
6. Emoyhtiön henkilökunta keskimäärin tilikaudella	2006	2005
Kokopäiväiset	280	265
Osa-aikaiset	66	68
Yhteensä	346	333
7. Tilintarkastajien palkkiot	2006	2005
Varsinaisesta tilintarkastuksesta johtuvat palkkiot	62	51
Muut palvelut	29	30
Yhteensä	91	81
8. Poistot ja arvonalentumiset	2006	2005
Suunnitelman mukaiset poistot aineellisista ja aineettomista hyödykkeistä	4 464	4 734
Yhteensä	4 464	4 734

9. Rahoitustuotot ja -kulut	2006	2005
Tuotot pitkäaikaisista sijoituksista yhteensä	2	3
Muut korko- ja rahoitustuotot		
Saman konsernin yrityksiltä	3 186	2 903
Muilta	119	102
Yhteensä	3 305	3 005
Osinkotuotot sekä muut korko- ja rahoitustuotot yhteensä	3 307	3 008
Korkokulut ja muut rahoituskulut		
Muille	1 208	1 451
Yhteensä	1 208	1 451
Rahoitustuotot ja -kulut yhteensä	2 099	1 557

10. Tilinpäätössiirrot	2006	2005
Suunnitelman mukaisten ja verotuksessa tehtyjen poistojen erotus	599	434
Käyttöomaisuuden jälleenhankintavaraus	0	-32
Yhteensä	599	402

11. Tuloverot	2006	2005
Tuloverot varsinaisesta toiminnasta	2 566	1 638
Edellisten tilikausien verot	11	-0
Laskennallisen verovelan muutos	-18	-47
Yhteensä	2 559	1 591

12. Pysyvät vastaavat				
Aineettomat hyödykkeet	Perustamis-	Aineettomat	Muut	
	menot	oikeudet	aineettomat	Yhteensä
			hyödykkeet	
Hankintameno 1.1.2006	6	8 775	7 238	16 019
Lisäykset	0	0	107	107
Hankintameno 31.12.2006	6	8 775	7 346	16 126
Kertyneet poistot ja arvonalentumiset 1.1.2006	6	8 775	5 646	14 426
Poistot	0	0	652	652
Kertyneet poistot 31.12.2006	6	8 775	6 298	15 078
Kirjanpitoarvo 1.1.2006	0	0	1 593	1 593
Kirjanpitoarvo 31.12.2006	0	0	1 048	1 048

Aineelliset hyödykkeet						
	Maa- ja vesialueet	Rakennukset	Koneet ja kalusto	Muut-aineelliset hyödykkeet	Ennakko-maksut ja kesken-eräiset hankinnat	Yhteensä
Hankintameno 1.1.2006	1 078	22 163	60 949	28	290	84 508
Lisäykset	0	222	1 365	0	158	1 745
Vähennykset	0	0	-40	0	-290	-330
Hankintameno 31.12.2006	1 078	22 385	62 274	28	158	85 923
Kertyneet poistot ja arvonalentumiset 1.1.2006	0	12 934	49 091	0	0	62 025
Poistot	0	1 077	2 735	0	0	3 812
Kertyneet poistot 31.12.2006	0	14 011	51 825	0	0	65 837
Kirjanpitoarvo 1.1.2006	1 078	9 229	11 858	28	290	22 483
Kirjanpitoarvo 31.12.2006	1 078	8 374	10 449	28	158	20 086
Tuotantotoimintaan liittyvien koneiden ja laitteiden tasearvo 31.12.			31.12.2006 9 417		31.12.2005 11 075	

13. Sijoitukset

	Osakkeet konserni-yrityksissä	Muut osakkeet	Sijoitukset yhteensä
Hankintameno 1.1.2006	12 586	248	12 834
Vähennykset	0	-0	-0
Hankintameno 31.12.2006	12 586	248	12 834
	0	0	0
Arvon alentumiset 1.1.2006	795	0	795
Arvon alentumiset 31.12.2006	795	0	795
Kirjanpitoarvo 31.12.2005	11 791	248	12 039

14. Konserniyritykset

	Konsernin omistusosuus-%	Emoyhtiön omistusosuus-%
Olvin Juomaa Oy, Iisalmi, Suomi	100,00	100,00
AS A. Le Coq Group, Tartto, Viro	100,00	100,00
AS A. Le Coq Tartu Ölletehas, Tartto, Viro	100,00	
AS Ösel Foods, Reola, Viro	100,00	
AS Saare Ölu, Saarenmaa, Viro	100,00	
A/S Cēsu Alus, Cēsis, Latvia	97,89	
AB Ragutis, Kaunas, Liettua	99,56	

15. Vaihto-omaisuus

	2006	2005
Aineet ja tarvikkeet	9 184	8 146
Keskeneräiset tuotteet	417	299
Valmiit tuotteet / tavarat	1 352	1 493
Yhteensä	10 952	9 938

16. Saamiset	2006	2005
Pitkäaikaiset saamiset		
Lainasaamiset samaan konserniin kuuluvilta yrityksiltä	67 884	58 256
Lainasaamiset muilta	30	30
Laskennalliset verosaamiset	65	47
Pitkäaikaiset saamiset yhteensä	67 978	58 333
Lyhytaikaiset saamiset		
Saamiset samaan konserniin kuuluvilta yrityksiltä		
Myyntisaamiset	82	51
Yhteensä	82	51
Saamiset muilta kuin konserniyhtiöiltä		
Myyntisaamiset	17 430	14 926
Muut saamiset	8	2
Siirtosaamiset	892	1 394
Yhteensä	18 330	16 322
Lyhytaikaiset saamiset yhteensä	18 412	16 373
Saamiset yhteensä	86 391	74 705

17. Rahoitusarvopaperit

Rahoitusarvopaperit vuonna 2006 olivat 290 399,76 euroa (0 euroa vuonna 2005).
Ne koostuvat omista osakkeista ja niiden kirjanpitoarvo on sama kuin hankintameno.

18. Oma pääoma	2006	2005
Osakepääoma 1.1.	10 379	10 028
Osakepääoman korotus	10 379	351
Osakepääoma 31.12.	20 759	10 379
Ylikurssirahasto 1.1.	11 236	10 481
Emissiovoitot	0	755
Rahastoanti	-10 379	0
Ylikurssirahasto 31.12.	857	11 236
Vararahasto 1.1. ja 31.12.	127	127
Muut rahastot 1.1.	0	
Omien osakkeiden hankinta	290	
Muut rahastot 31.12.	290	
Edellisten tilikausien voitto 1.1.	41 480	40 250
Osingonjako	-4 411	-3 259
Omien osakkeiden hankinta	-290	0
Maksamattomat osingot	34	0
Edellisten tilikausien voitto 31.12.	36 812	36 991
Tilikauden voitto	7 151	4 489
Oma pääoma yhteensä	65 996	63 222

Olvi Oyj:n osakepääoma jakautuu osakelajeittain seuraavasti:

	2006 kpl	2006 euroa	2006 ääniä	2005 kpl	2005 euroa	2005 ääniä
K-sarja (20 ääntä/osake), rekisteröity	1 866 128	3 732 256	37 322 560	933 064	1 866 128	18 661 280
K-osakkeet yhteensä	1 866 128	3 732 256	37 322 560	933 064	1 866 128	18 661 280
A-sarja (1 ääni/osake), rekisteröity	8 513 276	17 026 552	8 513 276	4 256 638	8 513 276	4 256 638
A-osakkeet yhteensä	8 513 276	17 026 552	8 513 276	4 256 638	8 513 276	4 256 638
Yhteensä 31.12.	10 379 404	20 758 808	45 835 836	5 189 702	10 379 404	22 917 918

19. Tilinpäätössiirtojen kertymä

Tilinpäätössiirtojen kertymä muodostuu kertyneestä poistoerosta.

20. Vieras pääoma**2006****2005**

Pitkäaikainen vieras pääoma		
Lainat rahoituslaitoksilta	23 906	28 118
Muut velat	268	28
Yhteensä	24 174	28 146
Velat samaan konserniin kuuluville yrityksille:		
Muut velat	698	698
Yhteensä	698	698
Pitkäaikainen vieras pääoma yhteensä	24 872	28 844
Lyhytaikainen vieras pääoma		
Lainat rahoituslaitoksilta	11 012	6 412
Ostovelat	8 993	8 237
Siirtovelat	4 988	3 335
Muut velat	9 900	9 386
Yhteensä	34 892	27 370
Velat samaan konserniin kuuluville yrityksille:		
Ostovelat	25	42
Yhteensä	25	42
Lyhytaikainen vieras pääoma yhteensä	34 917	27 413
Vieras pääoma yhteensä	59 789	56 256
Korottomien velkojen määrä 31.12.	24 843	21 699
Velat, jotka erääntyvät myöhemmin kuin viiden vuoden kuluttua:		
Lainat rahoituslaitoksilta	3 600	3 200

21. Osakeperusteiset maksut

Olvi Oyj:n hallitus on päättänyt uudesta Olvi-konsernin avainhenkilöitä koskevasta osakepohjaisesta kannustusjärjestelmästä.

Osakepalkkiojärjestelmä on osa konsernin avainhenkilöiden kannustus- ja sitouttamisjärjestelmää ja sen tarkoituksena on yhdistää omistajien ja avainhenkilöiden tavoitteet yhtiön arvon nostamiseksi.

Järjestelmässä on kaksi ansaintajaksoa, joista ensimmäinen alkoi 1.1.2006 ja päättyi 31.12.2007 ja toinen alkaa 1.1.2008 ja päättyi 31.12.2010.

Palkkiot maksetaan vuosina 2008 ja 2011 osittain Olvi Oyj:n A-osakkeina ja osittain rahana. Rahana maksettava osuus kattaa osakepalkkiosta aiheutuvat verot ja veronluontoiset maksut. Osakkeisiin liittyy kielto luovuttaa osakkeita kahden vuoden kuluessa osakkeiden saamisesta.

Järjestelmän mahdollinen tuotto ansaintajaksolta 1.1.2006 - 31.12.2007 perustuu Olvi-konsernin liikevaihtoon ja liikevoittoprosenttiin.

Järjestelmän kohderyhmään ansaintajaksolla 2006 - 2007 kuuluu 21 avainhenkilöä.

Tämän kannustusjärjestelmän perusteella voi ensimmäiseltä ansaintajaksolta vuonna 2008 tulla maksettavaksi tavoitteiden täydellisen saavuttamisen perusteella 32 000 Olvi Oyj:n A-osaketta.

Olvi Oyj:n varsinainen yhtiökokous päätti 4.4.2006 mitätöidä yhtiökokouksen 4.4.2002 antamat optio-oikeudet 2002. Optio-oikeuksia 2002A oli 50 000 kappaletta ja optio-oikeuksia 2002B samoin 50 000 kappaletta. Mainitut optio-oikeudet 2002 olivat kokonaan Olvi Oyj:n omistaman tytäryhtiön Olvin Juomaa Oy:n hallussa.

22. Annetut vakuudet, vastuusitoumukset ja muut vastuut	2006	2005
Annetut pantit ja vastuusitoumukset		
Omasta puolesta		
Kiinnitykset maa-alueisiin ja rakennuksiin	765	1 135
Muut taseen ulkopuoliset vastuut		
Päällystevastuut	4 734	5 441
Muut vastuut	1 980	2 016
Annetut pantit ja vastuusitoumukset yhteensä	7 479	8 592
Velat, joiden vakuudeksi annettu kiinnityksiä		
Rahalaitoslainat		
Omasta puolesta	2 318	3 864
Muiden puolesta	1 528	4 125
Velat yhteensä	3 846	7 989

23. Leasing-vastuut	2006	2005
Yhden vuoden kuluessa erääntyvät	992	872
Myöhemmin erääntyvät	1 368	1 217
Yhteensä	2 360	2 089

24. Johdannaissopimukset	Nimellisarvo	Käypä arvo
Johdannaiset	7 318	7 309

Johdannaissopimusten merkitys liiketoiminnalle on vähäinen. Johdannaissopimukset ovat lainojen koronvaihtosopimuksia ja ne päättyivät vuosina 2007 ja 2008.

Emoyhtiön taloudellista kehitystä kuvaavat tunnusluvut 2002-2006

TOIMINNAN LAAJUUS JA KANNATTAVUUS

1000 EUR	2006	2005	2004	2003	2002
Liikevaihto	79 458	73 509	69 299	70 258	71 183
Muutos, %	8,1	6,1	-1,4	-1,3	2,5
Liikevoitto	7 012	4 120	3 278	5 241	5 969
% liikevaihdosta	8,8	5,6	4,7	7,5	8,4
Rahoitustuotot ja -kulut	2 099	1 557	2 406	1 713	2 010
Tulos ennen satunnaisia eriä	9 111	5 678	5 684	6 954	7 979
% liikevaihdosta	11,5	7,7	8,2	9,9	11,2
Tulos ennen varauksia ja veroja	9 111	5 678	5 684	6 954	7 979
% liikevaihdosta	11,5	7,7	8,2	9,9	11,2
Taseen loppusumma	131 862	126 186	124 000	119 599	107 182
Tulorahoitus-%	13,9	12,0	12,5	14,7	16,7
Sijoitetun pääoman tuotto-% (ROI)	9,7	6,8	6,7	8,5	10,4
Oman pääoman tuotto-% (ROE)	9,5	6,1	5,6	6,7	8,9
Omavaraisuusaste, %	53,5	54,0	53,3	54,2	58,0
Maksuvalmius (current ratio)	0,9	1,2	1,2	1,1	1,2
Velkaantumisaste (gearing), %	48,1	43,7	51,8	48,2	34,7
Bruttoinvestoinnit käyttöomaisuuteen	1 562	4 106	4 732	2 830	6 974
% liikevaihdosta	2,0	5,6	6,8	4,0	9,8
Nettoinvestoinnit käyttöomaisuuteen	1 522	4 002	4 727	2 802	6 825
% liikevaihdosta	1,9	5,4	6,8	4,0	9,6
Henkilöstö keskimäärin	346	333	334	341	350

OSAKEKOHTAISET TUNNUSLUVUT

	2006	2005	2004	2003	2002
Tulos/osake (EPS), euroa	0,63	0,40	0,37	0,44	0,55
Optiolainan laimennusvaikutuksella oikaistu tulos/osake, euroa	0,63	0,40	0,36	0,43	0,55
Oma pääoma/osake, euroa	7,11	6,91	6,96	6,57	6,43
*) Nimellisosinko/osake, euroa	0,65	0,85	0,65	0,70	1,25
*) Efektiivinen osinkotuotto, %	3,3	4,0	4,9	5,3	6,0
*) Osinko/tulos, %	103,3	214,1	177,0	159,6	227,3
Hinta/voitto-suhde (P/E)	31,7	53,1	35,9	30,2	19,0
A-osakkeen kurssi					
- kauden lopussa, euroa	20,00	21,10	13,17	13,25	21,00
- ylin kurssi, euroa	20,19	21,60	14,18	14,40	24,00
- alin kurssi, euroa	10,50	13,30	11,56	10,00	19,65
- keskipurssi, euroa	14,70	16,43	12,81	12,09	21,81
A-osakekannan markkina-arvo 31.12., MEUR	170,3	89,8	53,6	52,4	41,0
A-osakkeiden vaihto, kpl	3 052 970	1 912 335	1 767 881	1 320 230	526 414
A-osakekannasta, %	35,9	44,9	43,3	33,0	27,0
K-osakekannan markkina-arvo 31.12., MEUR	37,3	19,7	12,3	12,4	9,8
Osakkeiden lukumäärä					
- osakeantioikaistu keskimääräinen lukumäärä tilikauden aikana	10 376 311	10 292 806	9 916 982	9 712 626	9 668 208
- optiolainan laimennusvaikutuksella oikaistu keskimääräinen lukumäärä	10 413 050	10 378 178	10 210 004	9 966 906	9 797 048
- osakeantioikaistu lukumäärä tilikauden lopussa	10 379 404	10 379 404	10 028 204	9 873 004	9 668 208

*) Nimellisosingon määrää ei ole muutettu vertailukelpoiseksi rahastoannin vaikutuksesta. Nimellisosinko on maksettu osinko kulloisenkin vuoden osakemäärälle. Vuoden 2006 tunnuslukuja laskettaessa on osinkona käytetty hallituksen yhtiökokoukselle tekemää esitystä. Osakekohtaisia tunnuslukuja laskettaessa on huomioitu rahastoannin aiheuttama osakemäärien kaksinkertaistuminen vuosina 2006 ja 2003.

OLVI OYJ

Osakkeenomistuksen jakauma ja tiedot osakkeenomistajista

Suurimmat omistajat 31.12.2006

	K-sarja	A-sarja	Yhteensä	%	Äänimäärä	%
1. Olvi-säätiö	1 181 952	354 408	1 536 360	14,80	23 993 448	52,35
2. Hortling Heikki Wilhelm *)	450 712	85 380	536 092	5,16	9 099 620	19,85
3. Hortling Kalle Einari kuolinpesä	93 552	12 624	106 176	1,02	1 883 664	4,11
4. Hortling Timo Einari	82 912	17 592	100 504	0,97	1 675 832	3,66
5. Hortling-Rinne Marit	51 144	1 050	52 194	0,50	1 023 930	2,23
6. Keskinäinen Eläkevakuutusyhtiö Ilmarinen		518 748	518 748	5,00	518 748	1,13
7. Sijoitusrahasto Evli-Select		224 400	224 400	2,16	224 400	0,49
8. Oy AutoCarrera Ab		220 750	220 750	2,13	220 750	0,48
9. Pensionsförsäkringsaktiebolaget Veritas Eläkevakuutusosakeyhtiö		208 000	208 000	2,00	208 000	0,45
10. Odin Forvaltnings As		178 760	178 760	1,72	178 760	0,39
11. Thominvest Oy		152 700	152 700	1,47	152 700	0,33
12. Kamprad Ingvar		150 000	150 000	1,45	150 000	0,33
13. Yleisradion Eläkesäätiö S.R.		144 288	144 288	1,39	144 288	0,31
14. Dutch Nordic Insurance Ltd		139 050	139 050	1,34	139 050	0,30
15. Vidgren Einari		118 220	118 220	1,14	118 220	0,26
16. Säästöpankki Kotimaa sijoitusrahasto		111 800	111 800	1,08	111 800	0,24
17. Sijoitusrahasto Nordea vakaa tuotto		107 576	107 576	1,04	107 576	0,23
18. Ikano Investment Ltd		100 000	100 000	0,96	100 000	0,22
19. Vahinkovakuutusosakeyhtiö Pohjola		100 000	100 000	0,96	100 000	0,22
20. Lahti Ari		90 000	90 000	0,87	90 000	0,20
Muut	5 856	4 169 576	4 175 432	40,23	4 286 696	9,35
Hallintarekisteröidyt osakkeet		1 308 354	1 308 354	12,61	1 308 354	2,85
Yhteensä	1 866 128	8 513 276	10 379 404	100,00	45 835 836	100,00

*) Osakkeenomistus sisältää omissa ja määräysvallassa olevien nimissä olevat osakkeet.

Olvi Oyj:llä oli arvo-osuusjärjestelmässä 31.12.2006 5149 osakkeenomistajaa, joista 6 hallintarekisteröityjä.

Sisäpiiri

Olvi Oyj on ottanut Helsingin Pörssin laatiman ja suositteleman sisäpiiriohjeen käyttöön 1.9.2005.

Yhtiön johdon omistus

Olvi Oyj:n hallituksen jäsenet ja toimitusjohtaja omistavat 31.12.2006 yhteensä 450 712 K-osaketta ja 102 580 A-osaketta, jotka edustavat 5,3 prosenttia kaikista osakkeista ja 19,9 prosenttia äänimäärästä.

Yhtiön johdolla ei ole optioita.

Osakepääoman jakautuminen 31.12.2006

	Osakkeita	%	Ääniä	%
K-sarja, rekisteröity	1 866 128	18,0	37 322 560	81,4
A-sarja, rekisteröity	8 513 276	82,0	8 513 276	18,6
Yhteensä	10 379 404	100,0	45 835 836	100,0

Omistusmääräjakauma 31.12.2006

Arvo-osuuksien lukumäärä	Omistajien lukumäärä	% omistajista	Arvo-osuusmäärä	% arvo-osuuksista	Äänimäärä	% äänistä
1-100	1 308	25,40	80 769	0,78	80 769	0,18
101-1000	3 123	60,65	1 236 578	11,91	1 241 442	2,71
1 001-10 000	643	12,49	1 599 002	15,41	1 705 402	3,72
10 001-100 000	74	1,44	5 907 695	56,92	18 795 775	41,01
100 001-1 000 000	1	0,02	1 536 360	14,80	23 993 448	52,35
Yhteistilillä			19 000	0,18	19 000	0,04
Yhteensä	5 149	100,00	10 379 404	100,00	45 835 836	100,00

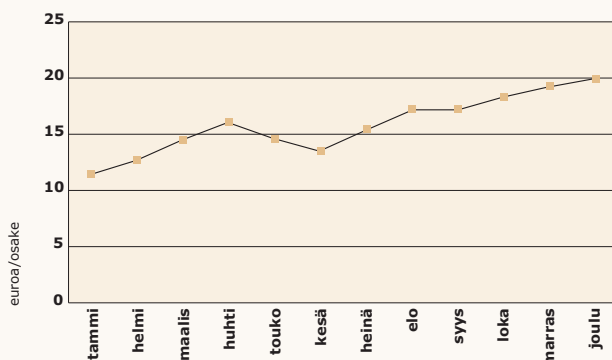
Sektorijakauma 31.12.2006

	Omistajia lukumäärä	% omistajista	Arvo-osuusmäärä	% arvo-osuuksista	Hallintarekisteröity arvo-osuusmäärä	% arvo-osuuksista	Äänimäärä	% äänistä
Yksityiset yritykset	237	4,60	2 421 237	26,69	10 500	0,10	24 888 825	54,30
Rahoitus- ja vakuutuslaitokset	33	0,64	706 564	7,79	1 297 854	12,50	2 004 418	4,37
Julkisyhteisöt	7	0,14	931 876	10,27			931 876	2,03
Voittoa tavoittelemattomat yhteisöt	57	1,11	332 518	3,67			332 518	0,73
Kotitaloudet	4 788	92,99	4 096 441	45,16			16 124 049	35,18
Ulkomaat	27	0,52	563 414	6,21			1 535 150	3,35
Yhteistilillä		0,00	19 000	0,21			19 000	0,04
Yhteensä	5 149	100,00	9 071 050	100,00	1 308 354	12,61	45 835 836	100,00

Ulkomaiset ja hallintarekisteröidyt omistukset 31.12.2006

	Omistajia lukumäärä	% omistajista	Arvo-osuusmäärä	% arvo-osuuksista	Äänimäärä	% äänistä
Ulkomaiset yhteensä	27	0,52	563 414	5,43	1 535 150	3,35
Hallintarekisteröidyt (kotim.) yhteensä	6	0,12	1 308 354	12,61	1 308 354	2,85
Yhteensä	33	0,64	1 871 768	18,03	2 843 504	6,20

Olvi A-osakkeen kurssikehitys vuonna 2006



Tunnuslukujen laskentaperusteet

Tulorahoitus-%	= 100 x	$\frac{\text{Liikevoitto+poistot+rahoitustuotot ja -kulut+satunnaiset tuotot ja kulut-verot}}{\text{Liikevaihto}}$
Sijoitetun pääoman tuotto-% (ROI)	= 100 x	$\frac{\text{Voitto ennen veroja+korko- ja muut rahoituskulut}}{\text{Taseen loppusumma-korottomat velat (keskimäärin)}}$
Oman pääoman tuotto-% (ROE)	= 100 x	$\frac{\text{Voitto ennen veroja-verot}}{\text{Oma pääoma+vähemmistöosuus+vapaaehtoiset varaukset ja poistoero laskennallisella verovelalla vähennettynä (keskimäärin vuoden aikana)}}$
Omavaraisuusaste, %	= 100 x	$\frac{\text{Oma pääoma+vähemmistöosuus+vapaaehtoiset varaukset ja poistoero laskennallisella verovelalla vähennettynä}}{\text{Taseen loppusumma-saadut ennakot}}$
Maksuvalmius (current ratio)	=	$\frac{\text{Rahoitusomaisuus+vaihto-omaisuus}}{\text{Lyhytaikainen vieras pääoma}}$
Velkaantumisaste (gearing), %	= 100 x	$\frac{\text{Korolliset velat+saadut ennakomaksut-rahat ja muut likvidit varat}}{\text{Oma pääoma+vapaaehtoiset varaukset ja poistoero laskennallisella verovelalla vähennettynä}}$
Tulos/osake (EPS)	=	$\frac{\text{Voitto ennen veroja-verot+/- vähemmistöosuus}}{\text{Tilikauden keskimääräinen, osakeantioikaistu osakkeiden lukumäärä}}$
Oma pääoma/osake	=	$\frac{\text{Oma pääoma+vapaaehtoiset varaukset ja poistoero laskennallisella verovelalla ja vähemmistöosuudella vähennettynä}}{\text{Osakkeiden osakeantioikaistu lukumäärä 31.12.}}$
Osinko/osake	=	$\frac{\text{Tilikauden osinko/osake}}{\text{Osakeantien oikaisukerroin}}$
Efektiiivinen osinkotuotto, %	= 100 x	$\frac{\text{Osakeantioikaistu osinko/osake}}{\text{Osakkeen osakeantioikaistu tilikauden viimeinen kaupantekokurssi}}$
Hinta/voitto-suhde (P/E)	=	$\frac{\text{Osakkeen osakeantioikaistu tilikauden viimeinen kaupantekokurssi}}{\text{Tulos/osake}}$
Osinko/tulos, %	= 100 x	$\frac{\text{Osakekohtainen osinko}}{\text{Osakekohtainen tulos}}$
Osakekannan markkina-arvo tilikauden lopussa	=	$\text{Osakkeiden osakeantioikaistu lukumäärä tilikauden lopussa x A-osakkeen kurssi tilikauden lopussa}$

Hallituksen esitys voittovarojen käyttämisestä

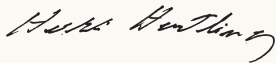
Olvi Oyj:n tilikauden 1.1. – 31.12.2006 voitto oli 7,2 miljoonaa euroa. Konsernin jakokelpoiset varat 31.12.2006 olivat 51,2 miljoonaa euroa.

Olvi Oyj:n hallitus esittää varsinaiselle yhtiökokoukselle, että osinkoa jaetaan vuodelta 2006 0,65 euroa sekä K- että A-sarjan osakkeelle, joka on 45,5 prosenttia Olvi-konsernin osakekohtaisesta tuloksesta. Jaettavaksi esitettyjen osinkojen kokonaismäärä on 6,7 miljoonaa euroa.

Osinko esitetään maksettavaksi huhtikuussa 2007.

Päiväys ja allekirjoitus

Iisalmessa 1. päivänä maaliskuuta 2007



Heikki Hortling
hallituksen
puheenjohtaja



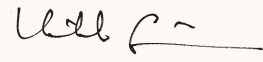
Esa Lager
hallituksen
varapuheenjohtaja



Hannele Ranta-Lassila
hallituksen jäsen



Lauri Ratia
hallituksen jäsen



Heikki Sinnemaa
hallituksen jäsen



Lasse Aho
toimitusjohtaja

55

Tilinpäätösmerkintä

Tilinpäätös ja toimintakertomus on laadittu hyvän kirjanpitoavan mukaisesti. Suoritetusta tarkastuksesta on tänään annettu tilintarkastuskertomus.

Iisalmessa 2. päivänä maaliskuuta 2007



Pekka Loikkanen
KHT

Olvi Oyj:n hallituksen jäsenet 2006

Heikki Hortling, s. 1951

- kauppatieteiden maisteri
- Olvi Oyj:n hallituksen puheenjohtaja vuodesta 1998 lähtien
- Olvi Oyj:n hallituksen varapuheenjohtaja 1987 – 1997
- Iisalmen kaupunginvaltuuston ja -hallituksen jäsen
- Iisalmen Puhelin Oy:n hallituksen jäsen
- Ylä-Savon Pääomarahasto Oy, hallituksen jäsen

Esa Lager, s. 1959

- oikeustieteen kandidaatti
- kauppatieteiden maisteri
- Outokumpu Oyj:n talous- ja rahoitusjohtaja
- Olvi Oyj:n hallituksen jäsen vuodesta 2002
- Olvi Oyj:n hallituksen varapuheenjohtajana 14.4.2004 alkaen
- Okmetic Oyj:n hallituksen jäsen

Hannele Ranta-Lassila, s. 1959

- oikeustieteen tohtori
- kauppatieteiden maisteri
- finanssioikeuden professori (mvs)
- Olvi Oyj:n hallituksen varapuheenjohtaja vuosina 1999 - 2004 (14.4.2004 saakka)
- Olvi Oyj:n hallituksen jäsen vuodesta 1996 lähtien
- Keskusverolautakunnan jäsen
- Konserniverokeskuksen verotuksen oikaisulautakunnan jäsen

Lauri Ratia, s. 1946

- Diplomi-insinööri
- CRH Europe Materials, Senior Advisor, 2007
- Olvi Oyj:n hallituksen jäsen vuodesta 1999
- Tecnomen Oyj:n hallituksen puheenjohtaja 2001
- Edita Oyj:n hallituksen puheenjohtaja 2005
- Kemira GrowHow Oyj:n hallituksen varapuheenjohtaja 2004
- Medifiq Healthcare Oy hallituksen puheenjohtaja 2007
- Paloheimo Oy:n hallituksen jäsen 2003
- Hallitusammattilaiset ry:n jäsen 2002

Heikki Sinnemaa, s. 1949

- varatuomari
- Olvi Oyj:n hallituksen jäsen vuodesta 2004 lähtien
- Olvi Säätiön hallituksen puheenjohtaja vuodesta 2006 lähtien
- Olvi Säätiön hallituksen jäsen 2000 - 2005
- Iisalmen Puhelin Oy:n hallituksen jäsen

Toimitusjohtaja Lasse Aho, s. 1958

- YTM
- Olvi Oyj:n toimitusjohtaja vuodesta 2004 lähtien